



KINDERHULP

JAARVERSLAG 2025

INHOUD

Voorwoord van de directeur-bestuurder	2
Voorwoord van de voorzitter van de Raad van Toezicht	3
Deel 1 Samen maken we verschil	4
1. Over Kinderhulp	5
2. Onze impact in 2025.....	6
3. Onze hulp in cijfers	13
4. Blik vooruit: de volgende stap in impact	15
Deel 2 Feiten en verantwoording	17
5. Organisatie en bestuur.....	18
6. Integriteit en cultuur.....	24
7. Risicomanagement	25
8. Fondsenwervende methoden en resultaten	27
9. Financieel overzicht	28
Deel 3 Financiële verantwoording.....	33
10. Jaarrekening 2025.....	34

VOORWOORD VAN DE DIRECTEUR-BESTUURDER

Achter de armoedecijfers schuilt niet altijd de werkelijkheid van kinderen. In 2025 zagen wij dat opnieuw. Terwijl definities veranderden en statistieken een schijnbaar gunstiger beeld lieten zien, zagen wij juist steeds meer kinderen en jongeren die de basis misten. Een bed. Een bril. Een laptop voor een vervolgstudie. Dingen die misschien klein lijken, maar een wereld van verschil maken in het leven van een kind.

Kinderhulp zag het aantal aanvragen voor dit soort basisvoorzieningen in een paar jaar met ruim 40 procent stijgen. Op de Dag van de Kinderarmoede maakten we die werkelijkheid zichtbaar in een onderzoeksrapport én deden we een dringende oproep aan de politiek: geen kind mag tekortkomen aan de basis.

Dat vraagt om meer dan alleen individuele hulp. Natúúrlijk blijven wij kinderen direct helpen. Maar we voelen ook steeds sterker de verantwoordelijkheid om het échte verhaal achter de cijfers zichtbaar te maken. Om naar voren te stappen. Om signalen uit de praktijk te delen en duidelijk te maken wat beleidskeuzes écht betekenen in het leven van kinderen en jongeren.

In 2025 deden we dat nadrukkelijker dan ooit. In gesprekken met media, politiek en partners brachten we onder de aandacht wat we dagelijks zien: dat armoede kinderen klein houdt in hun ontwikkeling, gezondheid en toekomstkansen. Niet om te polariseren, maar omdat we als samenleving verantwoordelijkheid dragen voor de generatie van de toekomst. Geen enkel kind in Nederland mag beperkt worden door omstandigheden waar het niets aan kan doen.

Juist in een tijd waarin de zorgen over kinderarmoede toenemen, was het hartverwarmend om te zien hoeveel mensen zich betrokken voelen bij onze missie. Voor het eerst brak Kinderhulp door de grens van 20 miljoen euro aan fondsenwervende opbrengsten. Dankzij donateurs, vrijwilligers en partners konden we er opnieuw zijn voor ruim honderdduizend kinderen en jongeren.

Achter al deze cijfers zie ik – en zien wij – vooral het kind. Een kind dat mee wil doen, kansen verdient en niet klein gehouden mag worden door armoede. Een tiener die zonder zorgen naar school wil. Een jongere die vol vertrouwen aan de toekomst wil bouwen. Daarom blijven we zichtbaar maken wat te vaak onzichtbaar blijft. Blijven we zeggen én doen wat nodig is.

Bernique Tool

Directeur-bestuurder



VOORWOORD VAN DE VOORZITTER VAN DE RAAD VAN TOEZICHT

In juni 2025 mocht ik het voorzitterschap van de Raad van Toezicht van Kinderhulp overnemen van Marcel Hielkema. Daarmee volgde ik iemand op die zich jarenlang met grote betrokkenheid heeft ingezet voor de organisatie én voor de kinderen en jongeren om wie het uiteindelijk draait. Namens de Raad van Toezicht wil ik Marcel hartelijk bedanken voor zijn jarenlange inzet en de waardevolle bijdrage die hij heeft geleverd aan de ontwikkeling van Kinderhulp.

In mijn eerste maanden bij Kinderhulp heb ik een organisatie leren kennen met een enorme gedrevenheid. Wat mij direct opviel, is hoe sterk de betrokkenheid voelbaar is bij de kinderen en jongeren om wie het draait, én hoe bewust de organisatie zoekt naar manieren om daarin steeds méér verschil te blijven maken.

Dat zag ik ook tijdens een bijeenkomst van Kinderhulp waarbij groep 8-leerlingen van de Prinses Ireneschool uit de Schilderswijk in Den Haag in gesprek gingen met Tweede Kamerleden. Hun openheid, veerkracht en verlangen om mee te denken over oplossingen maakten diepe indruk. Minstens zo hoopgevend was het om te zien hoe aandachtig er naar hen werd geluisterd.

Tegelijkertijd zie ik hoe complex het maatschappelijke vraagstuk achter armoede is. Armoede raakt niet alleen inkomen of materiële zaken, maar juist ook gezondheid, kansen, welzijn en toekomstperspectief. Juist daarom geloof ik sterk in samenwerking. Kinderhulp trekt intensief op met gemeenten, hulpverleners, maatschappelijke organisaties, donateurs en partners. Juist door samenwerking over grenzen van organisaties en systemen heen, kunnen we écht verschil maken voor kinderen en jongeren die opgroeien in kwetsbare omstandigheden.

2025 was het jaar waarin Kinderhulp verder bouwde aan een sterke en toekomstbestendige organisatie. Teams werken steeds intensiever samen en versterken elkaar vanuit één gezamenlijke missie. Ook achter de schermen wordt verder gebouwd aan professionalisering en slagkracht. Dat is hard nodig in een tijd waarin de uitdagingen rondom kinderarmoede groter en complexer worden, en waarin Kinderhulp steeds nadrukkelijker haar stem laat horen in het maatschappelijke debat.

Dat stemt mij hoopvol voor de toekomst. Natuurlijk hoop ik dat er een dag komt waarop het werk van Kinderhulp niet meer nodig is. Maar zolang kinderen in Nederland opgroeien in armoede, blijft Kinderhulp zich inzetten voor alle kinderen en jongeren die onze steun én stem hard nodig hebben. Dat is alleen mogelijk dankzij de inzet, deskundigheid en bevlogenheid van het management, de medewerkers en de vele vrijwilligers van Kinderhulp. Voor hun dagelijkse inzet ben ik hen zeer dankbaar.

Inge Kauer

Voorzitter Raad van Toezicht



DEEL 1

**SAMEN
MAKEN WE
VERSCHIL**



1. OVER KINDERHULP

Kinderhulp werd opgericht in 1959. De oorsprong van de organisatie ligt in het domein van de kinderbescherming en jeugdzorg. Inmiddels zetten we ons in voor álle kinderen en jongeren tot 21 jaar die in Nederland opgroeien in armoede.

Voor hen is er thuis vaak geen geld voor dingen die vanzelfsprekend zouden moeten zijn: een bed, kleding, een fiets, een bril of schoolspullen. Opgroeien in armoede raakt kinderen niet alleen praktisch, maar ook sociaal, mentaal en emotioneel. Het beperkt hun ontwikkeling, gezondheid, kansen en gevoel van eigenwaarde.

Daarom biedt Kinderhulp concrete hulp die direct verschil maakt, zodat kinderen mee kunnen doen, zich kunnen ontwikkelen en niet buitengesloten raken door geldgebrek thuis. Tegelijkertijd maken we zichtbaar wat armoede écht met kinderen en jongeren doet. De stem van kinderen en jongeren in armoede brengen we onder de aandacht van publiek, media en politiek.

Kinderhulp werkt vanuit Deventer samen met donateurs, vrijwilligers, maatschappelijke organisaties, scholen, gemeenten en andere organisaties in heel Nederland. Daarbij luisteren we actief naar signalen en ervaringen van kinderen, jongeren en professionals uit het veld. Die inzichten helpen ons om onze hulp en maatschappelijke rol verder te versterken.

ONZE VISIE

Opgroeien in armoede zorgt voor kansenongelijkheid en een slechtere mentale, fysieke en sociale gezondheid. Dat is oneerlijk. Geen kind in Nederland mag door armoede beperkt worden in zijn ontwikkeling en leven; vandaag, morgen en in de toekomst.

ONZE MISSIE

Kinderhulp is de steunpilaar én stem van kinderen en jongeren die in Nederland opgroeien in armoede. We maken zichtbaar wat er bij hen speelt en bieden concrete hulp die direct verschil maakt. Samen met donateurs, vrijwilligers en partners zorgen we voor oplossingen die kinderen perspectief geven en bijdragen aan structurele verandering in beleid en samenleving.



2. ONZE IMPACT IN 2025

Kinderen écht helpen

In 2025 bleef de behoefte aan **hulp voor basisvoorzieningen** onverminderd hoog. Kinderhulp zag steeds vaker aanvragen voor dingen die vanzelfsprekend zouden moeten zijn: een bed, warme kleding, menstruatieproducten, een fiets om naar school te kunnen, een bril of zoiets ogenschijnlijk simpels als shampoo of tandpasta.

Tegelijkertijd zien we vooral wat armoede met kinderen doet: stress, schaamte, zorgen en minder kansen om mee te doen of zich goed te ontwikkelen. Achter iedere aanvraag schuilt een kind of jongere met een eigen verhaal. Een kind zonder zwemdiploma dat niet mee kan doen. Een tiener die geen passende winterjas heeft. Een jongere die zich zorgen maakt over geld in plaats van over schoolcijfers of vrienden.

Kinderhulp helpt deze kinderen en jongeren op maat, financieel of in natura. Via maatschappelijke organisaties zoals maatschappelijk werkers, bewindvoerders, wijkteams van gemeenten en jeugdhulpverleners bieden we hulp die direct verschil maakt in het dagelijks leven van een kind of jongere.

BRENDA

Over armoedestress thuis en warme kleding voor haar drie kinderen

Hillina is 9 en groeit op met haar twee broertjes in een warm gezin. Er wordt veel gelachen, geknuffeld en voor elkaar gezorgd. Er is geen gebrek aan liefde – wel aan geld. Hillina merkt meer dan haar moeder Brenda soms denkt. Ze ziet dat mama tijdens het avondeten vaak alleen een boterham eet, zodat er genoeg is voor de kinderen. Ze ziet de zorgen, ook als die niet worden uitgesproken. En ze weet dat sommige dingen er gewoon niet in zitten. Het liefst zou ze net zo'n jas als haar klasgenootjes willen. Maar ze weet dat dat niet kan. Dankzij hulp van Kinderhulp kan er soms nét wat extra ruimte ontstaan voor dingen die voor een kind zo belangrijk zijn. Moeder Brenda deelt hun eerlijke verhaal.

[Bekijk de video](#)



Kinderarmoede zichtbaar maken

In 2025 stond het werk van Kinderhulp meer dan ooit in het teken van zichtbaarheid en structurele aandacht voor kinderarmoede. We hielpen niet alleen direct, maar lieten ook nadrukkelijker de stem van kinderen en jongeren die opgroeien in armoede horen.

Dag van de Kinderarmoede en onderzoeksrapport

Op 17 april, de Dag van de Kinderarmoede, vroegen we landelijk aandacht voor de realiteit achter de cijfers. Die dag publiceerden we ons onderzoeksrapport: 'Armoedestress voor kinderen en jongeren in Nederland: basisvoorzieningen onder druk'.

Daaruit bleek dat de vraag naar hulp voor basisvoorzieningen zoals kleding, brillen en bedden in vijf jaar tijd met ruim 40 procent was gestegen. Het rapport maakte zichtbaar wat Kinderhulp dagelijks in de praktijk ziet: steeds meer kinderen missen de basis die nodig is om gezond, veilig en kansrijk op te groeien.

Het rapport leidde tot landelijke media-aandacht (zoals de [NOS](#), de [Trouw](#) en [NPO Radio 1](#)) en werd samen met onze jongerenambassadeurs aangeboden aan staatssecretaris Jurgen Nobel. Ook in gesprekken met Tweede Kamerleden, gemeenten en maatschappelijke partners brachten we de signalen uit de praktijk onder de aandacht. [Lees meer...](#)



Uitreiking van het rapport aan staatssecretaris Jurgen Nobel.

INGRID

Over opgroeien in armoede en de impact die blijft

Armoede bepaalt Ingrids jeugd. Ze groeit op bij haar opa, omdat haar moeder niet voor haar kan zorgen. Hij doet alles om voor haar en haar broertje te zorgen, maar geld is er nauwelijks. Ingrid leert al jong om zichzelf weg te cijferen. Op haar twaalfde helpt ze al veel in het huishouden, zonder te klagen. Tegelijkertijd voelt ze zich anders dan anderen. Ze schaamt zich en durft niemand mee naar huis te nemen. Kinderhulp hielp haar destijds onder andere met een bed en kleding. Ingrid kan zich nog goed herinneren hoe bijzonder het voelde om voor het eerst met nieuwe kleding naar school te gaan. "Dat gaf me zelfvertrouwen," vertelt ze. Ingrid is inmiddels 24 en een krachtige, jonge vrouw. Maar wat ze als kind meemaakte, draagt ze nog altijd met zich mee. Haar verhaal laat zien wat armoede met een kind doet en waarom steun op het juiste moment zo belangrijk is.

[Bekijk de video](#)

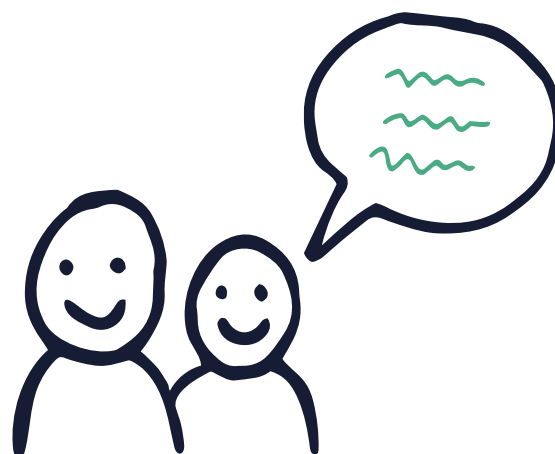


Jongeren een stem geven

Kinderhulp betreft jongerenambassadeurs: jongeren die zelf zijn opgegroeid in armoede en – zowel op de voorgrond als op de achtergrond – vanuit hun eigen ervaring vertellen wat dat betekent in het dagelijks leven.

Zij weten als geen ander hoe het voelt om niet mee te kunnen doen, om schaamte te ervaren of om voortdurend rekening te moeten houden met geldzorgen en/of schulden thuis. Hun ervaringen helpen Kinderhulp om beleid, communicatie en hulpverlening goed aan te laten sluiten bij de werkelijkheid van kinderen en jongeren in armoede.

De jongerenambassadeurs dachten in 2025 onder meer mee over gesprekken met beleidsmakers en leverden bijvoorbeeld input voor een theatervoorstelling over armoede, die in 2026 in première gaat. Door jongeren actief te betrekken, wil Kinderhulp niet alleen óver kinderen en jongeren praten, maar hen ook zelf een stem geven.



Van signaleren naar structurele oplossingen

Naast directe hulp zette Kinderhulp zich in 2025 steeds nadrukkelijker in voor structurele oplossingen en maatschappelijke verandering. Samen met gemeenten, maatschappelijke organisaties, scholen, hulpverleners en landelijke partners brachten we signalen uit de praktijk onder de aandacht van beleidsmakers. In aanloop naar de gemeenteraadsverkiezingen van 2026 riepen we politieke partijen op om kinderarmoede nadrukkelijk op te nemen in hun verkiezingsprogramma's en kinderen en jongeren centraal te stellen in lokaal beleid.

Ook op landelijk niveau vroegen we aandacht voor de gevolgen van armoede op de ontwikkeling van kinderen en jongeren. Een belangrijk voorbeeld is het thema refractiearmoede: kinderen die geen passende bril of contactlenzen hebben, omdat hun ouders dit niet kunnen betalen. Mede dankzij Kinderhulp, oogfondsen en partners werd dit onderwerp in 2025 landelijk geagendeerd. Het ministerie van VWS startte een veldonderzoek naar de toegankelijkheid van kinderbrillen en werkt aan mogelijke structurele oplossingen.

MARLOES

Over refractiearmoede en wat een kinderbril veranderde

Marloes (32) doet alles om haar kinderen een onbezorgde jeugd te geven. Maar toen haar driejarige dochter ineens een bril nodig bleek te hebben, sloeg de paniek toe. Kort daarvoor had het gezin hun laatste spaargeld al uitgegeven aan een bril voor haar zoon en haar partner was net zijn baan kwijtgeraakt. "Ik dacht meteen: hoe gaan we dit betalen?" vertelt Marloes. Dankzij de steun van onze donateurs kon haar dochter toch een bril krijgen. Het moment dat ze die de eerste keer opzette, vergeet ze nooit meer: "Ze keek om zich heen alsof ze de wereld voor het eerst écht zag."

[Lees haar verhaal](#)



Daarnaast bleef Kinderhulp investeren in kennis en onderzoek. Binnen het Onderzoeksprogramma Kinderarmoede (een unieke samenwerking tussen Nationaal Fonds Kinderhulp, gemeente Rotterdam, Hogeschool Rotterdam en Erasmus Universiteit Rotterdam) werd verder onderzocht hoe financiële en materiële ondersteuning kan bijdragen aan veiliger, gezonder en kansrijker opgroeien van kinderen en jongeren in armoede.

Campagnes en projecten die verschil maakten

Ook in 2025 stonden verschillende campagnes en projecten in het teken van meedoen en het vergroten van kansen voor kinderen en jongeren.

Actie Zomerpret

Met Actie Zomerpret maakten we de zomervakantie voor 7.500 kinderen en jongeren leuker en betekenisvoller. Zij ontvingen een Zomerpretpakket met onder andere spelmateriaal, dagjes uit, treinkaartjes en activiteiten, zodat kinderen ook tijdens de lange vakantie mee konden doen.

[Lees meer...](#)

Actie Pepernoot

Met Actie Pepernoot zorgden we ervoor dat ruim 62.000 kinderen die opgroeien in gezinnen met weinig geld tóch een cadeau van hun verlanglijstje kregen. Daarmee gaven we niet alleen een cadeau, maar ook het gevoel erbij te horen. [Lees meer...](#)

Geef ze warmte en Scrooge Live

Met de eindejaarscampagne Geef ze warmte vroegen we aandacht voor kinderen die in de winter de warmte missen die vanzelfsprekend lijkt. Het absolute hoogtepunt was televisieshow Scrooge Live, waar de impact van kinderarmoede in de schijnwerpers werd gezet. Live vanuit Arnhem riepen we – samen met een sterrencast – heel Nederland op om warmte te geven aan kinderen in armoede.

Dankzij ouders die openhartig hun verhalen vol geldzorgen deelden, zagen **ruim een miljoen kijkers** wat opgroeien in armoede écht betekent voor kinderen en jongeren. De uitzending zorgde voor grote betrokkenheid en steun. Dankzij die steun konden we 7.650 kinderen helpen met bijvoorbeeld een warme jas, passende schoenen of warme kleding. Directe hulp die niet alleen warmte geeft, maar ook bijdraagt aan zelfvertrouwen.

[Lees meer...](#)

JOELLA

Over kleding, zelfvertrouwen en mee kunnen doen

Joella is alleenstaande moeder van Yarah (10) en doet er alles aan om haar dochter een fijne jeugd te geven. Achter haar glimlach schuilt een dagelijkse rekensom. Door ziekte kan ze nauwelijks werken en is rondkomen moeilijk. Vooral kleding is een zorg, want kinderen groeien snel. “Als je net alles bij elkaar hebt, kun je weer opnieuw beginnen,” vertelt ze. Dankzij kledingbonnen van Kinderhulp mocht Yarah zelf kleding uitzoeken. “Ze bleef maar vragen: ‘Mag dit echt?’” Voor het eerst koos ze kleding die ze mooi vond. “Ze had zulke pretoogjes,” zegt Joella. “Dat vergeet ik nooit meer.”

[Lees haar verhaal](#)



Kinderzwerfboek

Kinderzwerfboek vierde in 2025 het 15-jarig bestaan. Met meer dan 3.000 KinderzwerfboekStations door heel Nederland stimuleert het bijzondere project van Kinderhulp leesplezier en vergroot het kansen voor kinderen die thuis weinig of geen boeken hebben. In 2025 werden ruim 175.000 kinderboeken gedoneerd en verspreid. Ook werd verder gewerkt aan het vergroten en beter meetbaar maken van de impact van Kinderzwerfboek. [Lees meer...](#)

Op-jezelf-woon-boxen

Voor veel jongeren is op jezelf gaan wonen een spannende stap. Voor jongeren die opgroeien in armoede en weinig sociaal vangnet hebben, brengt die overgang vaak extra stress en onzekerheid met zich mee. Daarom deelde Kinderhulp in het najaar van 2025 zo'n 1.250 op-jezelf-woon-boxen uit aan ruim duizend jongeren tot 21 jaar die ondersteuning nodig hadden bij deze stap naar zelfstandigheid.

De boxen waren gevuld met praktische spullen die helpen om een eerste woning leefbaar en eigen te maken, zoals kook- en schoonmaakbenodigdheden, waardebonnen voor woonwinkels en kleine accessoires voor in huis. Daarmee kregen jongeren niet alleen praktische ondersteuning, maar ook een onbetaalbaar steuntje in de rug bij een nieuwe fase in hun leven.

[Lees meer...](#)



Halfjaarpakketten maandverband

Wanneer er nergens anders (financiële) hulp beschikbaar is, is Kinderhulp er. Dus ook wanneer tampons of maandverband niet altijd passen in een week- of maandbudget. Of wanneer tieners een menstruatiecup of menstruatieondergoed willen aanschaffen, maar dat eigenlijk niet kunnen betalen. Daarnaast werkt Kinderhulp samen met Always om tieners te ondersteunen die deze producten nodig hebben. Always doneert jaarlijks tienduizenden pakjes maandverband, waarmee Kinderhulp meisjes met geldzorgen voorziet van halfjaarpakketten. De vraag naar deze pakketten bleef ook in 2025 groot. "Binnen enkele weken waren al onze Always halfjaarpakketten vergeven, 1.300 stuks. Dat is ongekend snel!", vertelt beleidsmedewerker Anna.

De pakketten helpen meisjes om zich minder zorgen te maken over menstruatiekosten en geven ruimte om mee te doen op school, sport of sociale activiteiten, zonder extra stress of schaamte.

'Voor het eerst ongesteld'-pakketjes

Geen enkele tiener zou zich zorgen moeten maken over menstruatieproducten of vragen rondom ongesteld worden. Daarom deelt Kinderhulp jaarlijks 'Voor 't eerst ongesteld'-pakketjes uit: praktische pakketten met verschillende menstruatieproducten om te proberen wat bij ze past, handige spullen, cadeaubonnen voor menstruatieondergoed en een boekje met uitleg en antwoorden op vragen die soms lastig zijn om te stellen.

De reacties op de circa 1.500 pakketjes in 2025 zijn hartverwarmend. Meiden geven aan dat het boekje helpt om zich zekerder te voelen. Eén van hen vertelde: "Ik heb vertrouwen gekregen en voel me comfortabel." Ook blijkt dat 30% van de meisjes vóór ontvangst van het pakketje nog nooit met iemand over menstruatie had gesproken. Dankzij dit pakketje durfden zij dat wél! [Lees meer...](#)



Samen bereik je meer

De campagnes en projecten van Kinderhulp laten zien dat hulp veel verder gaat dan alleen de praktische ondersteuning. Een Zomerpretpakket, een leesboek, maandverband, warme kleding of een cadeau... het lijkt misschien klein en praktisch, maar kan voor een kind of jongere het verschil maken tussen buitengesloten worden of mee kunnen doen.

Ook in 2025 zagen we hoeveel mensen bereid zijn om zich daarvoor in te zetten. Dankzij de steun van donateurs, vrijwilligers, collectanten, partners en fondsen konden we er ook in 2025 zijn voor de honderdduizenden kinderen en jongeren die opgroeien in armoede. Want geen enkel kind mag klein gehouden worden door omstandigheden waar het niets aan kan doen.

Sam& voor alle kinderen

Kinderhulp is partner binnen Sam& voor alle kinderen, een samenwerkingsverband van Leergeld Nederland, Jeugdfonds Sport & Cultuur, Stichting Jarige Job, Jeugdeducatiefonds en Kinderhulp. Door kennis, netwerken en expertise te bundelen, kunnen we kinderen en jongeren die opgroeien in armoede sneller en completer ondersteunen. Ook trekken we gezamenlijk op in het signaleren van knelpunten en ontwikkelingen die kinderen raken. Zo versterken we samen de kansen van kinderen en jongeren in Nederland.

3. ONZE HULP IN CIJFERS

Achter ieder cijfer schuilt een kind of jongere die ondersteuning nodig had om mee te kunnen doen. De cijfers van 2025 laten zien dat de behoefte aan hulp onverminderd hoog bleef. Vooral de vraag naar basisvoorzieningen nam verder toe.

In 2025 hielp Kinderhulp

127.200 keer

een kind of jongere die opgroeit in armoede met directe en concrete hulp.



3.460 **school-**
materialen



3.988
fietsen



8.789 ingerichte
kamers



668 **speel-**
materialen



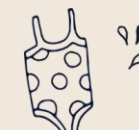
8.394 zorgeloze
dagjes uit



21.174 (bonnen
voor) **kleding**



62.874 **cadeaus**
voor Sinterklaas



672 bijdragen
voor **zwemles**



4.860 items voor
verzorging



7.495 Zomer-
pretpakketten



4.825 overige
aanvragen **op maat**



én 175.296 Kinder-
zwerfboeken

Wat de cijfers ons vertellen

Basisvoorzieningen steeds vaker onder druk

Kinderhulp zag opnieuw een sterke stijging in aanvragen voor basisvoorzieningen, waaronder kleding (+64%). In 2025 hielpen we 19 procent vaker een kind met een basisbehoefte dan in 2024. Over een periode van vier jaar steeg het aantal kinderen dat door Kinderhulp geholpen is met een bijdrage voor basisvoorzieningen zelfs met ruim 40 procent.

Dat bevestigt het beeld dat Kinderhulp ook in het onderzoeksrapport van 2025 schetste: steeds meer gezinnen met geldzorgen hebben moeite met de basis. Zoals één van onze aanvragers het verwoordt: "Waar we een paar jaar geleden nog aanvragen deden voor grotere uitgaven zoals een bed of laptop, zijn het de laatste jaren steeds vaker de meest basale voorzieningen."



YLONA

Over slapen, rust en een veilige plek thuis

Ylona ziet het elke avond. Haar kinderen die proberen te slapen in bedden die versleten zijn. Sherif (6) slaapt op een hoogslaper waarvan bijna alle latjes ontbreken. Jackson (11) ligt op een dun matras op de grond en klaagt soms over pijn in zijn rug. Haar dochtertje Fate (2) slaapt bij haar in bed, omdat haar eigen bedje kapot is. Het doet pijn om te zien, maar er is simpelweg geen geld voor nieuwe meubels. Tot er hulp komt. Vrijwilligers steken de handen uit de mouwen en helpen de kinderkamers opnieuw in te richten met nieuwe meubels via Kinderhulp. Er is meer rust in huis: kinderen die beter slapen en eindelijk een fijne plek voor zichzelf hebben.

[Lees haar verhaal](#)



Hulp in alle leeftijden en regio's

Kinderhulp hielp kinderen en jongeren tussen de 0 en 21 jaar oud, verspreid over heel Nederland. Daarbij werkten we samen met 2.106 maatschappelijke organisaties, eveneens verspreid over het hele land. De meeste aanvragen kwamen uit de gemeenten Amsterdam, Rotterdam, Groningen, Leeuwarden en Almere.

Lezen vergroot kansen

Via Kinderzwerfboek gingen in 2025 ruim 175.000 nieuwe, gedoneerde kinderboeken zwerven door heel Nederland. Dankzij duizenden Kinderzwerfboekstations en de inzet van vrijwilligers zijn boeken voor kinderen laagdrempelig beschikbaar in hun eigen buurt. Zo draagt Kinderhulp bij aan leesplezier, taalontwikkeling en gelijke kansen.

4. BLIK VOORUIT: DE VOLGENDE STAP IN IMPACT

De druk op gezinnen neemt verder toe

In het najaar van 2025 werd nog weer duidelijker dat de armoede in Nederland intensiveert. Steeds meer gezinnen hebben moeite om rond te komen en alles te bekostigen wat nodig is voor hun kinderen. Dat zien we ook terug in de hulpaanvragen bij Kinderhulp. De verschuiving groeit door: steeds vaker zien we aanvragen voor basisvoorzieningen zoals een bed, een fiets, kleding, verzorgingsproducten of de reiskosten voor een vervolgopleiding.

Tegelijkertijd willen we armoede niet alleen verzachten met praktische hulp, maar kinderen en jongeren juist ook versterken in hun ontwikkeling, veerkracht en kansen om mee te doen. Dat doen we door te investeren in basisvoorzieningen, maar ook in ervaringen die bijdragen aan welzijn, zelfvertrouwen en sociale ontwikkeling. Een Sinterklaascadeautje of een dagje uit kan een belangrijk lichtpuntje zijn in een dagelijks leven vol zorgen en stress. Daarom willen we ook nadrukkelijk aandacht blijven geven aan het mentaal welzijn van kinderen en jongeren die opgroeien in armoede.

Werken aan meer impact

Om goed aan te blijven sluiten op wat kinderen en jongeren écht nodig hebben, werkt Kinderhulp aan een **impactstrategie** voor de komende jaren. Daarin brengen we directe hulp, maatschappelijke bewustwording en structurele verandering nadrukkelijker met elkaar samen. Zo willen we systeemverandering bereiken, op gekozen urgente specifieke onderwerpen, zodat het steeds minder nodig is voor Kinderhulp om in te springen als vangnet.

Dat doen we niet alleen, maar samen met kinderen, jongeren, gezinnen, maatschappelijke organisaties, onderzoekers en deskundigen om ons heen. Hun ervaringen, inzichten en signalen helpen ons om scherpere keuzes te maken en onze impact verder te vergroten.

Ook de komende jaren blijft Kinderhulp investeren in een sterk landelijk netwerk van maatschappelijke organisaties, hulpverleners, scholen, wijkteams en gemeenten. Zij signaleren waar hulp nodig is en zorgen ervoor dat kinderen en jongeren snel passende ondersteuning kunnen krijgen. Kinderhulp wil dat die hulp toegankelijk blijft voor ieder kind of jongere dat het nodig heeft.

LINA

Over een bril, een identiteitsbewijs en de drempels die armoede veroorzaakt

Lina is tien jaar oud en groeit op in een gezin waar weinig geld is. Ze draagt al langere tijd een oude bril die niet meer de goede sterkte heeft. Dat heeft invloed op haar dagelijks leven en haar schoolwerk. Een begeleider merkte dit op en deed een aanvraag bij Kinderhulp. Om een nieuwe bril te kunnen krijgen, was eerst een medische oogmeting in het ziekenhuis nodig. Daarvoor bleek een identiteitsbewijs nodig. Iets dat voor veel gezinnen vanzelfsprekend lijkt, maar voor Lina's gezin financieel niet haalbaar was. Ook de kosten voor pasfoto's vormden een extra drempel. Met steun van Kinderhulp konden de kosten voor het identiteitsbewijs en de pasfoto's worden vergoed. Daardoor kon Lina alsnog een nieuwe bril krijgen. Ze kan zich nu beter concentreren op school en met meer vertrouwen vooruitkijken.



Onderzoek, samenwerking en structurele verandering

Daarnaast blijven we investeren in kennis, onderzoek en samenwerking. We zijn dankbaar dat we ook de komende jaren weer mogen rekenen op de steun van de Nationale Postcode Loterij. Ook zetten we het onderzoeksprogramma en de leerstoel Kinderarmoede aan de Erasmus Universiteit Rotterdam samen met de Hogeschool Rotterdam en gemeente Rotterdam voort.

In de nieuwe onderzoeksperiode willen we de inzichten en leerpunten uit Rotterdam nadrukkelijker vertalen naar andere gemeenten in Nederland. Welke aanpakken werken? Welke gemeenten lopen voorop? Wat is er nodig om dit tot een landelijke beweging te maken? Wij helpen en adviseren graag. Constructief én scherp.

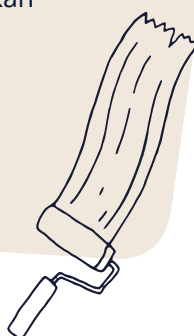
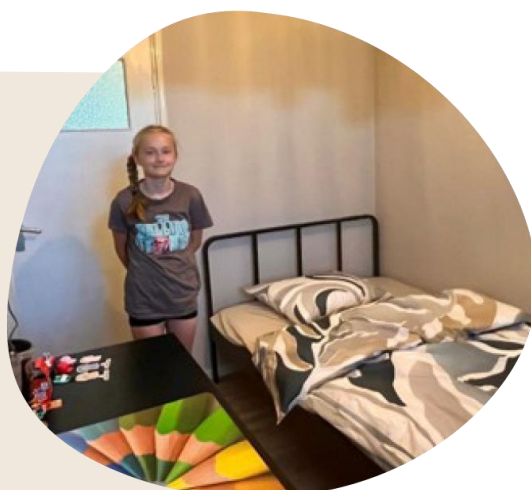
Daarover blijven we actief in gesprek met gemeenten, maar ook ministeries, maatschappelijke partners en politiek. Niet alleen om de gevolgen van armoede zichtbaar te maken, maar vooral om bij te dragen aan structurele oplossingen. Zodat kinderen en jongeren, ongeacht hun thuissituatie, gezond, veerkrachtig en kansrijk kunnen opgroeien.

MYCA

Over een eigen plek en ruimte om jezelf te ontwikkelen

Voor de 12-jarige Myca voelt haar kamer nooit als haar eigen plek. Het behang laat los, haar bed is te klein en op de deur zitten nog stickers van toen ze vier was. Ze speelt er niet, neemt geen vriendinnetjes mee naar huis en maakt haar huiswerk aan de eettafel, als haar kleine zusje slaapt. Terwijl ze juist een plek nodig heeft waar ze zichzelf kan zijn. Een plek die past bij het stoere meisje dat van basketbal houdt. Dankzij steun van onze donateurs en Vang je Droom krijgt Myca eindelijk een eigen plek. Een kamer waar ze kan tekenen, ontspannen en gewoon even kind kan zijn.

[Lees haar verhaal](#)



DEEL 2

**FEITEN
EN
VERANTWOORDING**



5. ORGANISATIE EN BESTUUR

Bestuur en management

Kinderhulp wordt bestuurd door een directeur-bestuurder, die eindverantwoordelijk is voor de organisatie en voorzitter is van het managementteam. Het managementteam geeft richting aan de strategie, het beleid en de dagelijkse aansturing van de organisatie. Het managementteam bestond in 2025 uit:

- Bernique Tool – directeur-bestuurder
- Marijke van Doorn – hoofd Bedrijfsvoering
- Jacqueline Kremer-Duzijn – hoofd Bestedingen
- Rutger Wessels – hoofd Marketing, Fondsenwerving & Communicatie (vanaf oktober 2025)

Bernique Tool vervulde in 2025 als onbezoldigde nevenfunctie uit hoofde van haar functie bij Kinderhulp een rol als bestuurslid van Stichting Sam& voor alle kinderen.

In verband met het overlijden van een gezinslid van de directeur-bestuurder werd de directiefunctie in het eerste halfjaar van 2025 gedeeltelijk waargenomen door leden van het managementteam.

Medewerkers en organisatieontwikkeling

Eind 2025 had Kinderhulp 44 medewerkers in dienst (37 fte). De organisatie laat, in lijn met de ingezette strategische ontwikkeling, professionalisering en inkomstengroei, groei in het aantal medewerkers zien. Deze groei gaat samen met een stapsgewijze herstructurering van afdelingen en teams.

In navolging van de nieuwe positionering van de teams Bestedingen en Bedrijfsvoering in 2024, zijn in 2025 de teams Fondsenwerving en Communicatie samengevoegd tot één afdeling Marketing, Fondsenwerving & Communicatie. Daarmee wil Kinderhulp de samenwerking tussen deze expertisegebieden beter faciliteren en strategisch sterker met elkaar verbinden. De afdeling staat onder leiding van een nieuw lid van het managementteam.

Met deze samenvoeging sluit de organisatiestructuur beter aan op de strategische ontwikkeling van Kinderhulp voor de komende jaren. Ook de komende jaren verwacht Kinderhulp een lichte groei van het aantal medewerkers.

Kinderhulp heeft aandacht voor de duurzame inzetbaarheid en het welzijn van medewerkers. Daarbij wordt ingezet op tijdige signalering van werkdruk, het voeren van het goede gesprek en passende ondersteuning waar nodig, bijvoorbeeld via coaching of bedrijfsmaatschappelijk werk. Ook binnen het verzuimbeleid ligt de nadruk op preventie en maatwerk, zodat medewerkers gezond en duurzaam inzetbaar blijven.

Vrijwilligers

Kinderhulp kan haar werk niet doen zonder de inzet van duizenden vrijwilligers. In 2025 hielpen ongeveer 5.000 vrijwilligers mee aan de jaarlijkse collecte, als collectant of lokale coördinator. Daarnaast beheren ruim 3.000 vrijwilligers Kinderzwerfboekstations verspreid over heel Nederland. Ook helpen vrijwilligers regelmatig bij incidentele werkzaamheden, zoals het samenstellen van de Zomerpretpakketten. Bovendien zetten vrijwilligers zich in als regio- en kindambassadeur van Kinderzwerfboek en als jongerenambassadeur van Kinderhulp.

Op verschillende manieren dragen vrijwilligers bij aan onze missie: van het inzamelen van geld en het verspreiden van boeken tot het vertegenwoordigen van Kinderhulp en het laten horen van de stem van kinderen en jongeren. Zonder hun inzet zou Kinderhulp lang niet zoveel impact kunnen maken als nu mogelijk is.

Onafhankelijke adviescommissie

Daarnaast ondersteunt een adviescommissie van professionals met verschillende achtergronden Kinderhulp bij het beoordelen van complexe hulpaanvragen. Juist bij aanvragen die buiten de standaard kaders vallen, helpt deze commissie om zorgvuldig mee te kijken naar wat een kind of gezin nodig heeft. Zoals Sip, die acht jaar lang deel uitmaakte van de adviescommissie, het omschreef: "Je kijkt niet alleen naar het geld, maar naar het hele verhaal achter een aanvraag." [Lees Sips verhaal...](#)

Samenstelling adviescommissie per 31 december 2025:

- Anneke Parent – Docent/afstudeercoördinator bij de opleiding Sociaal Juridische Dienstverlening, Saxion Hogescholen Deventer
- Pascale Winkelmolen – Adviseur fondsenwerving en subsidieadvies bij zorgorganisatie Pluryn
- Patricia Wiebinga – Hoofddocent Bestuur, Beleid & Mediation
- Paola Starink – Schakelfunctionaris en adviseur veiligheid bij Landstede Groep
- Poem ter Mors – Project-/programmamanager bij het ministerie van Onderwijs, Cultuur en Wetenschap
- Rien Prinsen – Bewindvoerder bij De Financiële Hulpverlener
- Lucie Klanderman – Casemanager AZC Winterswijk
- Anne-Marie Hoogland – Docent Academie Mens & Maatschappij en coördinator minor ASP

Daarnaast liet Kinderhulp zich in 2025 adviseren door prof. dr. Celeste Wilderom bij de verdere ontwikkeling van het wetenschappelijk onderzoeksprogramma.



Mutaties in 2025

In 2025 namen we afscheid van Sip van Dijk (Coördinator Leergeld) en Madelon Vermeulen (Juridisch medewerker, Sociaal Domein) als lid van de adviescommissie. Kinderhulp is hen dankbaar voor hun jarenlange inzet en betrokkenheid bij het zorgvuldig beoordelen van hulpaanvragen. In hetzelfde jaar traden Paola Starink en Anne-Marie Hoogland toe tot de adviescommissie.

POEM

Over vrijwilligerswerk, collecteren en bijdragen aan gelijke kansen voor kinderen

"Eind maart riep mijn moeder altijd: 'Jongens, het is tijd om de collectebussen van zolder te halen!'" vertelt Poem. Samen met zijn negen broers en zussen hielp hij als kind mee met de collecte van Kinderhulp. "Twee weken later was het bijna ruzie om wie de volle collectebussen mocht tellen." Poem steunt Kinderhulp inmiddels al jaren als vrijwilliger en is daarnaast lid van de adviescommissie. Daar denkt hij mee over complexe hulpaanvragen van kinderen en gezinnen. "In de adviescommissie zie je de verhalen achter de cijfers. Dit is wat er echt speelt in ons land." Volgens Poem kunnen kinderen die opgroeien in armoede zelf niet aan de knoppen draaien. "Maar wij als volwassenen wel. Daarom draag ik graag bij aan een mooiere wereld voor hen."



Raad van Toezicht

De Raad van Toezicht bestaat uit vijf personen en houdt toezicht op het beleid en bestuur van Kinderhulp. Daarnaast vervult de raad de rol van werkgever van de directeur-bestuurder en fungeert zij als sparringpartner. De leden van de Raad van Toezicht ontvangen geen vergoeding voor hun werkzaamheden. Alleen gemaakte onkosten, zoals reiskosten, worden vergoed.

De leden van de Raad van Toezicht (inclusief hun maatschappelijke functies) zijn per 31 december 2025:

- **Inge Kauer** (voorzitter)
Directeur CARE Nederland
Nevenfuncties: Lid Supervisory Board Dutch Relief Alliance, Lid Bestuur Stichting Samenwerkende Hulporganisaties.
- **Jan Kossen**
Founder Stuurlui Advies, adviseurs-mediators-organizers
Nevenfuncties: Adviseur Huis voor Beweging, Voorzitter Commissie Registratie persoonsgegevens NOC*NSF, Bestuurslid WSV Rijn en Lek, Lid toetsingscommissie Juridische voorzieningen (Instituut voor Sportrechtspraak).

- **Koen Petersen**
Lid Eerste Kamer der Staten-Generaal
Nevenfuncties: Adviseur, toezichthouder, publicist & boekauteur.
- **Julichska Venmans**
Adviseur/onderzoeker calamiteiten en incidenten binnen de jeugd en forensische zorg
Nevenfuncties: Voormalig bestuurder jeugd- en forensische zorg

Mutaties in 2025

In 2025 namen we, conform het rooster van aftreden, afscheid van twee leden van de Raad van Toezicht. De Raad bedankt hen voor hun waardevolle bijdrage en betrokkenheid de afgelopen jaren. Na ruim drie zittingstermijnen is in juni afscheid genomen van:

- **Marcel Hielkema** (voorzitter)
Directeur/bestuurder Scalabor BV
Nevenfuncties: Voorzitter bestuur VNO-NCW Midden, Lid dagelijks bestuur VNO-NCW, Voorzitter bestuur Connectr Energy innovation, Voorzitter raad van toezicht Introdans, Commissaris Papendal Holding bv, Lid bestuur stichting Ortus.

Daarnaast nam Kinderhulp in december afscheid van:

- **Gerjoke Wilmink**
Directeur-bestuurder Alzheimer Nederland (tot dec. 2025)
Nevenfuncties: Lid Bestuur Huis voor de Gezondheid (uit hoofde van hoofdfunctie, onbezoldigd), Lid bestuur Samenwerkende Gezondheidsfondsen (uit hoofde van hoofdfunctie, onbezoldigd), Voorzitter Stichting Arbo Unie (bezoldigd), Lid College van Beroep Reclame Code Commissie (bezoldigd).

Begin 2026 wordt Gerjoke opgevolgd door:

- **Astrid van Vonderen**
Commercieel Directeur Arbo Unie
Nevenfuncties: Toezichthoudend bestuur bij Dokters van de Wereld

Toezicht Fellow

Jaarlijks neemt een Toezicht Fellow deel aan de werkzaamheden van de Raad van Toezicht. Het betreft een niet-statutaire positie zonder formele toezichthoudende verantwoordelijkheid. Het fellowship is bedoeld als vorm van wederzijdse ontwikkeling: de Fellow verdiept zijn of haar ervaring in het toezichthouderschap, terwijl de Raad wordt verrijkt door nieuwe inzichten, expertise en reflectie vanuit de professionele praktijk.

Vergaderingen

De Raad van Toezicht vergaderde in 2025 vijf keer. De jaaragenda kent een aantal vaste onderwerpen, waaronder de begroting, het jaarverslag, het strategisch meerjarenplan, jaarplannen en de evaluatie van bestedingen, impact en fondsenwervende activiteiten. In 2025 stonden daarnaast onder andere de nieuwe strategische koers, de fondsenwervende strategie, de groei van de organisatie en de verdere professionalisering van de bedrijfsvoering regelmatig op de agenda.

Commissies en toezicht

De Raad van Toezicht kent twee commissies die specifieke onderdelen van het toezicht uitvoeren. De Financiële Auditcommissie bestaat uit twee leden van de Raad van Toezicht en houdt toezicht op de financiële gang van zaken en de werking van de interne administratieve organisatie. De commissie vergaderde in 2025 zes keer. De Financiële Auditcommissie bestond per 31 december 2025 uit:

- Jan Kossen – voorzitter
- Julichska Venmans – lid

De Remuneratiecommissie bestaat uit de voorzitter en één ander lid van de Raad van Toezicht. Deze commissie houdt zich bezig met de beloning en evaluatie van de directeur-bestuurder. De commissie vergaderde in 2025 twee keer. De Remuneratiecommissie bestond per 31 december 2025 uit:

- Inge Kauer – voorzitter
- Koen Petersen – lid

De functiescheiding tussen bestuur en toezichthouders is vastgelegd [in reglementen](#). Ook de beide commissies kennen [een eigen reglement](#). In 2025 voerde de Raad van Toezicht een zelfevaluatie uit, met aandacht voor de samenstelling van de raad en de onderlinge samenwerking.

Organisatie, erkenning en gedragscodes

Nationaal Fonds Kinderhulp (afgekort: Kinderhulp) is een Erkend Goed Doel en draagt het CBF-keurmerk. In 2025 voerde het CBF opnieuw een audit uit met een positieve uitkomst. Kinderhulp mag hierdoor ook de komende jaren het CBF-keurmerk voeren.

Daarnaast is Kinderhulp aangesloten bij Goede Doelen Nederland (GDN), Stichting Collecteplan en de DDMA (branchevereniging voor marketing en data). Daarmee conformeert de organisatie zich aan de geldende gedragscodes, richtlijnen en vormen van zelfregulering binnen de sector.

Goede Doelen Nederland en het CBF hanteren een beloningsregeling voor directeuren van goede doelen. Kinderhulp volgt deze regeling bij het bepalen en verantwoorden van het salaris voor de directeur-bestuurder. In de jaarrekening wordt hier in meer detail aandacht aan besteed. De salarisregeling voor medewerkers van Kinderhulp volgt de CAO Jeugdzorg. Andere functies en rollen, zoals binnen de Raad van Toezicht en Adviescommissie, zijn onbezoldigd.

Kinderhulp beschikt over een ANBI-status en staat ingeschreven bij de Kamer van Koophandel onder nummer 41080756. De organisatie werkt landelijk vanuit het kantoor in Deventer.

6. INTEGRITEIT EN CULTUUR

Integriteit en vertrouwen

Voor Kinderhulp is het vertrouwen dat de samenleving in de organisatie stelt van groot belang. Daarom wil Kinderhulp haar werkzaamheden op een integere, zorgvuldige en transparante manier uitvoeren. Van medewerkers, vrijwilligers en partners verwachten wij dat zij deze waarden onderschrijven en uitdragen.

Kinderhulp beschikt over een integriteitsbeleid, inclusief [gedragscode](#) en [klachtenregeling](#). Daarnaast zijn een interne integriteitsfunctionaris en een externe vertrouwenspersoon beschikbaar voor overleg, ondersteuning en meldingen. De relevante reglementen en contactgegevens zijn [openbaar beschikbaar via de website van Kinderhulp](#). In 2025 ontving Kinderhulp geen meldingen van integriteitsschendingen.

Evaluatie van controleprocessen

In het jaarverslag over 2024 maakte Kinderhulp melding van een verdenking van fraude door één van de intermediairs die financiële hulp aanvroeg namens kinderen en gezinnen. Onze aangifte en ingediende schadevergoeding maken onderdeel uit van een grotere strafrechtzaak met meerdere gedupeerden. Eind 2025 was deze zaak nog niet afgerond.

Naar aanleiding van deze situatie is Kinderhulp eind 2025 gestart met een evaluatie van de huidige controleprocessen en steekproeven. Daarbij zijn optimalisaties op bestaande processen doorgevoerd. In 2026 krijgt dit vervolg in een bredere risicoanalyse van aanvragen en aanvragers. Ook krijgt dit onderwerp een plek binnen de vernieuwde risicomanagementmethodiek van de organisatie.

Een organisatie in ontwikkeling

Kinderhulp kent een cultuur waarin betrokkenheid, vertrouwen en samenwerking een grote rol spelen. Medewerkers voelen zich betrokken bij de missie van de organisatie en bij elkaar. Tegelijkertijd groeit de organisatie en verandert de organisatiestructuur. Ook de verdere professionalisering en strategische ontwikkeling van Kinderhulp vragen om nieuwe manieren van samenwerken en organiseren.

Om hier bewust bij stil te staan, liet Kinderhulp eind 2025 een externe cultuurscan uitvoeren. In persoonlijke gesprekken met alle medewerkers door een externe deskundige werd onderzocht wat medewerkers waarderen en willen behouden in de huidige cultuur, en waar het soms schuurt. De uitkomsten van deze cultuurfoto bieden aanknopingspunten om het gesprek hierover binnen teams en afdelingen verder te voeren en de organisatie te versterken.

Kinderhulp vindt het belangrijk om blijvend aandacht te besteden aan dit onderwerp. Vanuit goed werkgeverschap, maar ook vanuit het uitgangspunt dat cultuur een belangrijke factor is om succesvol te zijn als organisatie. Daarom worden de uitkomsten van de cultuurscan in 2026 meegenomen als één van de vertrekpunten in de evaluatie van de gedragsregels en het integriteitsbeleid.

7. RISICOMANAGEMENT

Strategische en reputatierisico's

Voor Kinderhulp is reputatieschade het belangrijkste strategische risico. Schade als gevolg van fraude, integriteitsschendingen of het niet naleven van wet- en regelgeving kan grote gevolgen hebben voor zowel de inkomsten als de bestedingen van de organisatie. Een voorbeeld hiervan is de manier waarop Kinderhulp hulp verstrekt via intermediairs. Daarbij bestaat het risico dat uitgekeerde hulp niet rechtmatig wordt besteed (zie ook het vorige hoofdstuk).

Dit raakt onder andere:

- het vertrouwen van huidige en toekomstige donateurs;
- maatschappelijke organisaties die aanvragen indienen;
- en partners die zich aan Kinderhulp willen verbinden.

Om deze risico's zoveel mogelijk te beperken, werkt Kinderhulp met verschillende beheersmaatregelen. Daarbij gaat het zowel om het verkleinen van risico's als om het beperken van de impact wanneer een risico zich voordoet. Belangrijke maatregelen zijn onder andere:

- functiescheiding en interne controleprocessen;
- het vierogenprincipe en een audittrail in financiële processen;
- integriteitsbeleid, gedragsregels en vertrouwenspersonen;
- duidelijke voorwaarden en controleprocessen rondom hulpaanvragen;
- aansluiting bij gedragscodes en erkenningsregelingen van onder andere het CBF, Goede Doelen Nederland en de DDMA.

Eind 2025 werd een nieuwe applicatie ingericht ter ondersteuning van de financiële controleprocessen.

Operationele risico's

Een aantal operationele risico's heeft betrekking op ICT, gegevensverwerking en medewerkers. Incidenten op het gebied van ICT of dataverwerking kunnen directe gevolgen hebben voor de continuïteit van de organisatie en vormen daarnaast ook een compliance- en reputatierisico.

In 2025 startte Kinderhulp daarom een uitgebreide audit van de IT-systemen en IT-leveranciers. Dit traject richt zich zowel op het verkleinen van risico's als op het versterken van de reactie op mogelijke incidenten. Daarnaast blijft Kinderhulp investeren in AVG-compliance, cybersecurity en bewustwording onder medewerkers.

Ook het behoud en de ontwikkeling van medewerkers is een belangrijke factor voor de continuïteit van de organisatie. Kinderhulp besteedt veel aandacht aan het welzijn van medewerkers; dit is een belangrijk uitgangspunt voor het personeelsbeleid en de stijl van leidinggeven binnen de organisatie. In 2025 investeerde Kinderhulp onder andere in arbeidsvoorwaarden, ontwikkelmogelijkheden en doorgroeikansen. Daarnaast werd een 'cultuurfoto' uitgevoerd. Aandachtspunt uit deze scan is de ervaren werkdruk binnen delen van

de organisatie. Kinderhulp ziet dit als een belangrijk aandachtspunt binnen het personeelsbeleid en de manier van samenwerken.

Financiële risico's

De belangrijkste financiële risico's voor Kinderhulp hangen samen met de verschillende inkomstenbronnen van de organisatie. Deze bestaan uit inkomsten uit eigen fondsenwerving, loterijen en subsidies (met name een instellingssubsidie vanuit het Ministerie van SZW).

Subsidies en inkomsten uit loterijen hebben veelal een meerjarig karakter, al kunnen opbrengsten jaarlijks verschillen. In 2025 werd de overeenkomst met de Nationale Postcode Loterij met vijf jaar verlengd. Daarmee is voor de komende jaren meer stabiliteit gecreëerd.

Om verdere stabiliteit en groei mogelijk te maken, blijft Kinderhulp investeren in eigen fondsenwerving, zowel in het behoud van bestaande donateurs als in het werven van nieuwe donateurs. Daarbij speelt concurrentiedruk binnen de goededoelensector een rol: er zijn in Nederland meerdere fondsenwervende organisaties actief op het gebied van kinderen en/of armoede. Kinderhulp blijft daarom werken aan een duidelijke positionering en onderscheidende fondsenwervende proposities.

Juist de combinatie van verschillende inkomstenbronnen draagt bij aan de financiële stabiliteit van de organisatie. Kinderhulp blijft zich daarom inzetten om deze balans ook in de toekomst te behouden.

Risicobereidheid

De mate waarin Kinderhulp risico's accepteert, verschilt per onderwerp. Bij risico's op het gebied van wet- en regelgeving, integriteit en informatiebeveiliging geldt een lage risicobereidheid. Overtredingen of incidenten op deze gebieden zijn niet acceptabel, omdat ze grote impact kunnen hebben op onze reputatie en mogelijk onze operatie.

Bij strategische en innovatiegerichte activiteiten accepteren wij wat meer onzekerheid. Deze activiteiten kunnen namelijk veel bijdragen aan onze impact, groei en ontwikkeling. Financiële risico's en kansen worden daarbij beheerst binnen vooraf vastgestelde grenzen, als onderdeel van een aantal sturingsprincipes bij onze begroting.

8. FONDSENWERVENDE METHODEN EN RESULTATEN

Een brede mix van fondsenwerving

Dankzij de steun van donateurs, partners, fondsen en vrijwilligers kan Kinderhulp kinderen helpen die het hard nodig hebben. Kinderhulp werkt met een mix van fondsenwervende methoden, waaronder de jaarlijkse collecteweek, particuliere giften, structurele donateurs en nalatenschappen. Maar ook met bijdragen van bedrijven, vermogensfondsen, verenigingen, scholen, serviceclubs en religieuze organisaties.

Over de hele linie realiseerde Kinderhulp in 2025 groei in opbrengsten en betrokkenheid. Daarmee versterkte de organisatie haar financiële basis voor de komende jaren.

Investeren in duurzame relaties

In 2025 investeerde Kinderhulp extra in de werving en het behoud van structurele particuliere donateurs. Daarbij lag de nadruk nadrukkelijker op de *lifetime value* van donateurs en duurzame relaties, in plaats van vooral op eenmalige geefmomenten.

Met deze aanpak wil Kinderhulp minder afhankelijk zijn van losse campagnes en eenmalige giften, zodat continuïteit kan worden geboden in de hulp aan kinderen en jongeren die opgroeien in armoede.

Ook werden donateurs actiever betrokken bij de resultaten en impact van het werk van Kinderhulp. Door meer aandacht te besteden aan loyaliteit en behoud, wil Kinderhulp de betrokkenheid van donateurs verder versterken.

Doorontwikkeling van fondsenwerving

In 2025 werkte Kinderhulp verder aan de ontwikkeling van het CRM-systeem en customer journeys. Hierdoor kunnen donateurs gericht en relevanter worden benaderd met communicatie en verzoeken die aansluiten bij hun betrokkenheid bij Kinderhulp. Door deze strategische focus bleven de wervingskosten ten opzichte van de totale kosten nagenoeg stabiel op 12,2% (2024: 12,1%), terwijl de opbrengsten in geld stegen met 15,3%.

In 2026 bouwt Kinderhulp verder op deze strategie. Ook werken we aan een verdere integratie van communicatie en fondsenwerving vanuit één afdeling. Daarmee wil Kinderhulp de verbinding tussen zichtbaarheid, betrokkenheid en fondsenwerving verder versterken.

Dank aan onze partners

Ook in 2025 ontving Kinderhulp belangrijke bijdragen van onder andere de Nationale Postcode Loterij, de VriendenLoterij, het ministerie van Sociale Zaken en Werkgelegenheid (SZW) en het ministerie van Volksgezondheid, Welzijn en Sport (VWS). Dankzij hun steun, en die van alle donateurs, vrijwilligers, bedrijven en organisaties, kunnen kinderen en jongeren worden geholpen met wat zij nodig hebben om mee te kunnen doen.

9. FINANCIËEL OVERZICHT

Dit hoofdstuk geeft een beknopte weergave van de financiële resultaten over 2025. Voor een uitgebreide toelichting en specificatie van de cijfers wordt verwezen naar de jaarrekening.

Resultaat

Kinderhulp sluit 2025 af met een positief resultaat van € 66.012. Dat is circa € 642.000 gunstiger dan het negatief begrote resultaat van € - 576.891. De belangrijkste verklaringen voor dit verschil zijn een extra subsidiebedrag van het ministerie SZW ad € 380.000,- en een hogere jaarlijkse bijdrage van de Postcodeloterij ad € 150.000. Deze extra baten zijn ten goede gekomen aan de doelstelling, maar hebben ook ruimte gegeven aan verdere investeringen in professionalisering.

Kinderhulp ontvangt een relatief groot deel van haar baten aan het einde van het boekjaar. In 2025 zijn de campagnes aan het einde van het jaar zeer succesvol geweest, maar de timing hiervan zorgde er ook voor dat we deze extra middelen niet meer in hetzelfde boekjaar konden inzetten. Het gevolg is dat onze reserves minder afnemen dan begroot.

Reserves

De reserves van Kinderhulp hebben een duidelijke bestemming. Er is een reserve voor continuïteit, maar ook een reserve impact- en doelbesteding die is bestemd voor activiteiten voor de uitvoering van onze doelstelling. De impact- en doelbestedingsreserve is onderbouwd met plannen die een looptijd van circa 2 tot 3 jaar hebben. Zo wordt gestuurd op het afbouwen van de huidige reservepositie voor impact- en doelbesteding, omdat Kinderhulp haar middelen graag zoveel mogelijk wil inzetten voor onze missie. Ook het laatste ANBI besluit van juli 2025, dat het aanhouden van algemene reserves zonder duidelijke planmatige bestemming niet toestaat, speelt hierbij een rol. De komende jaren zal daarom vanuit de begroting gericht worden gestuurd op een resultaat waarmee de reserves optimaal worden ingezet voor onze doelbesteding.

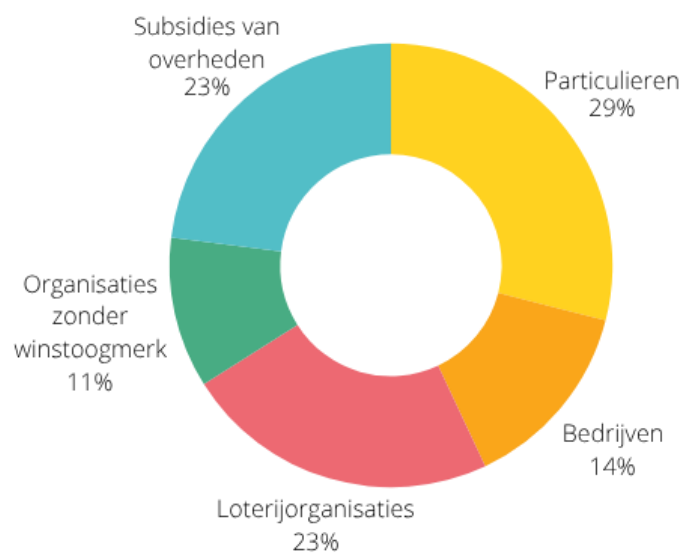
De continuïteitsreserve is in 2025 geëvalueerd op basis van de in 2024 opgestelde risicoanalyse. Het afwegingskader binnen de risicoanalyse richt zich op risico's rond het wegvallen van verschillende soorten opbrengsten: structurele subsidies, loterijopbrengsten, donaties en giften van particulieren en opbrengsten van bedrijven in geld. Kinderhulp beschikt over een gevarieerde mix aan inkomsten, wat inkomstenrisico's spreidt en een stabiele bedrijfsvoering en doelbesteding ondersteunt. Uitgangspunt in de risicoanalyse is dat verschillende inkomstenbronnen niet allemaal tegelijkertijd zullen wegvallen; per bron wordt een risicopercentage gehanteerd. De totale opbrengst waarmee is gerekend in het afwegingskader is € 13,5 miljoen en het verwachte risico daarin is bepaald op € 3,5 miljoen.

De impact- en doelbestedingsreserve is in 2025 benut voor diverse projecten en activiteiten die voor 2025 waren gepland. Vervolgens is een dotatie gedaan aan de reserve om de al voorgenomen en nieuwe plannen en activiteiten voor de komende jaren te kunnen uitvoeren en de voorgenomen (individuele) hulpverlening te kunnen garanderen. De inzet van de impact- en doelbestedingsreserve kent voor de komende jaren een separate uitwerking naar inhoudelijke programmalijnen en concrete projecten.

De evaluaties van de continuïteitsreserve en de impact- en doelbestedingsreserve, samen met het verdwijnen van de algemene reserve, geven een verschuiving in de algehele reservepositie per eind 2025.

Totale baten

De totale baten zijn in 2025 circa € 1.9 miljoen hoger uitgevallen dan begroot. Naast de extra subsidie van SZW (€ 380.000) en de hogere bijdrage van de Postcodeloterij (€ 150.000), vallen de baten van particulieren aanmerkelijk hoger uit (€ 559.000), onder andere door de goede resultaten van de campagnes 'Actie Pepernoot' en 'Geef ze Warmte' eind 2025. Bij de loterijopbrengsten werd een hogere bate geboekt in relatie tot het lopende meerjarig project met de Postcodeloterij (€ 475.000).



Procentuele verdeling van de baten in 2025

Van de baten 2025 is een groot deel structureel. Dan gaat het om bijna de volledige bate van subsidies van overheden, het overgrote deel van de loterijopbrengsten, een groot deel van de opbrengsten van particulieren en een aanzienlijk deel van de opbrengsten van organisaties zonder winstoogmerk. De overige baten zijn jaarlijkse terugkerende opbrengsten die op basis van fondsenwervingsactiviteiten worden verkregen en daardoor een minder structureel karakter hebben.

Baten van particulieren

De totale opbrengst komt uit de jaarlijkse collecte (€ 717.000), giften en donaties (€ 4.739.000), nalatenschappen (€ 330.000) en gedoneerde Airmiles (€ 223.000). De campagne Geef ze Warmte en de tv-show Scrooge Live in december waren zeer succesvol. Er zijn veel structurele donateurs geworven. De baten daarvan komen in 2026.

Baten van bedrijven

De opbrengsten bestaan uit bijdragen in geld en in natura (goederen en/of kortingen). In 2025 werd € 569.000 ontvangen in geld en € 2.225.000 in natura. Veel van de goederen zijn boeken, die gedoneerd worden ten behoeve van Kinderzwerfboek. We ontvingen in 2025 meer boeken dan verwacht, waardoor de baten in natura in 2025 hoger uitvallen.

Baten van loterijen

De opbrengst is afkomstig van de Vriendenloterij en de Nationale Postcodeloterij. De reguliere opbrengst van de Vriendenloterij (€ 1.973.000 van deelnemers die met hun lot meespelen voor Kinderhulp) nam in 2025 iets af ten opzichte van 2024. De jaarlijkse bijdrage van de Postcodeloterij is sinds 2024 € 1.500.000. Van de Postcodeloterij ontvingen we voor 2024-2025 een projectbijdrage (€ 1.137.500) via het samenwerkingsverband 'Sam& voor alle Kinderen'. In 2025 werd € 1.043.000 besteed en tevens als bate gerealiseerd. Er resteert nog een bedrag ad € 60.000 dat in 2026 wordt besteed.

Baten van subsidies van overheden

De subsidiebaten ontvangen we van het ministerie van Sociale Zaken en Werkgelegenheid (SZW), het ministerie van Volksgezondheid, Welzijn en Sport (VWS) en verschillende gemeenten. In 2025 was de subsidie van SZW totaal € 4.336.000, inclusief een extra bedrag ad € 380.000. Van VWS ontvingen we een subsidie van € 125.000 t.b.v. de verstrekking van kinderbrillen. Daarvan werd in 2025 € 83.000 gerealiseerd. Het resterende bedrag wordt in 2026 besteed. Van diverse gemeenten ontving Kinderhulp een totaalbedrag van € 170.000. Deze subsidies worden in de betreffende gemeenten besteed.

Bestedingen

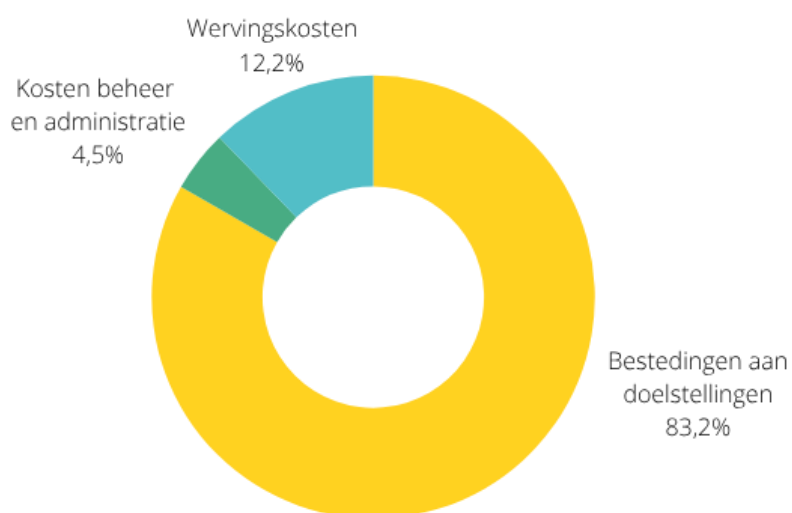
De doelbesteding van Kinderhulp richt zich op het verlenen van (financiële) steun aan kinderen van nul tot éénnentwintig jaar die te maken hebben met armoede, het geven van voorlichting en het creëren van bewustwording over armoedeproblematiek in Nederland en de impact hiervan op kinderen en jongeren. In 2025 is 83,2% (2024: 83,7%) van de totale lasten besteed aan de doelstellingen. De oorzaak van het iets lagere percentage ligt in de noodzakelijke kosten van professionalisering en verandering van de organisatie, om ons werk goed te kunnen blijven doen. In 2025 werd € 14.749.000 (2024: € 12.604.000) besteed aan hulpverlening en € 2.107.000 (2024: € 1.815.000) aan voorlichting.

Wervingskosten

De wervingskosten nemen iets toe. De nieuwe, meer donateur-gedreven aanpak van de fondsenwerving brengt kosten met zich mee. In 2024 werd 12,2% van de totale lasten besteed aan wervingskosten (in 2024: 12,1%). Naar verwachting zal dit in 2026 verder stijgen, met een eveneens verwachte stijging in de baten.

Kosten beheer en administratie

Met de professionalisering en groei van de (interne) organisatie nemen ook de kosten voor beheer en administratie toe. In 2025 is het percentage 4,5% (2024: 4,2%).



Verdeling van de totale kosten 2025

In 2025 werd van elke gedoneerde euro € 0,83 aan de doelstelling besteed.

Begroting 2026

De toename van aanvragen maakt dat we willen groeien in opbrengsten, met name vanuit particuliere donaties. Vanuit Marketing, Fondsenwerving en Communicatie wordt in 2026 ingezet op een nieuwe wijze van donateursbenadering en werving van donaties. De focus verschuift o.a. van het werven van losse donaties naar het werven van meer structurele donateurs. Dit vraagt in 2026 een investering die pas na enige tijd gaat renderen; naar verwachting zullen de opbrengsten (met name donaties particulieren) in de jaren na 2026 gaan groeien.

Door het benutten van onze impact- en doelbestedingsreserve kunnen we de besteding aan onze doelstelling in 2026 continueren. Hierbij wordt gestuurd op een begroot negatief resultaat (€ -928k). Dit is in lijn met ons beleid om onze reservepositie in de komende jaren af te bouwen.

De maatschappelijke rol van Kinderhulp is de afgelopen tijd groeiende. Hier willen we adequaat aan voldoen. In 2026 zijn daarom verschillende investeringen in de organisatorische basis gepland. Op het gebied van ICT staan projecten gepland rond digitaal samenwerken en de herinrichting van onze sharepoint-omgeving, de inrichting van de totale IT-architectuur van Kinderhulp en de start met de ontwikkeling van een nieuwe aanvragen-applicatie voor onze individuele hulpverlening via maatschappelijke organisaties.

Ook is 2026 het jaar van voorbereidingen voor nieuwe huisvesting voor Kinderhulp, met het oog op een verwachte verhuizing in 2027. Ook hier gaat een investering in de toekomst van Kinderhulp mee gepaard.

DEEL 3

**FINANCIËLE
VERANTWOORDING**

10. JAARREKENING 2025

8. Balans per

bedragen weergegeven in Euro's
(na resultaatbestemming)

		<u>31-12-2025</u>	<u>31-12-2024</u>
<u>Immateriële vaste activa</u>	12.1		
Software		€ 275.713	€ 241.277
		-----	-----
<u>Materiële vaste activa</u>	12.2		
Gebouwen		€ 402.072	€ 433.356
Bedrijfsmiddelen		€ 110.708	€ 105.737
Direct beschikbaar voor de doelstelling		€ -	€ -
		-----	-----
		€ 512.780	€ 539.093
		-----	-----
<u>Vorraden</u>	12.3		
Direct beschikbaar voor de doelstelling		€ 104.998	€ 241.538
		-----	-----
<u>Vorderingen en overlopende activa</u>	12.4		
Overige vorderingen en overlopende activa		€ 2.526.590	€ 3.013.093
		-----	-----
<u>Liquide middelen</u>	12.5		
		€ 6.251.871	€ 5.737.285
		-----	-----
		-----	-----
		€ 9.671.953	€ 9.772.286
		=====	=====

		<u>31-12-2025</u>	<u>31-12-2024</u>
<u>Kapitaal</u>	12.6		
Stichtingskapitaal		€ 45	€ 45
<u>Reserves</u>	12.7		
Continuïteitsreserve		€ 3.500.000	€ 3.500.000
Bestemmingsreserves		€ 757.699	€ 774.210
Reserve impact en doelbesteding		€ 2.702.858	€ 2.000.000
Overige reserve		€ -	€ 759.329
		<u>€ 6.960.557</u>	<u>€ 7.033.539</u>
<u>Fondsen</u>	12.8		
Bestemmingsfondsen		€ 357.156	€ 218.162
Kapitaal & Reserves en fondsen		<u>€ 7.317.758</u>	<u>€ 7.251.746</u>
<u>Voorzieningen</u>	12.9		
Onderhoud gebouw		€ 36.071	€ 40.000
Personeelsvoorzieningen		€ 7.802	€ 55.170
		<u>€ 43.873</u>	<u>€ 95.170</u>
<u>Kortlopende schulden</u>	12.10		
Overige schulden		€ 2.310.322	€ 2.425.370
		<u>€ 2.310.322</u>	<u>€ 2.425.370</u>
		<u>€ 9.671.953</u>	<u>€ 9.772.286</u>

Staat van baten en lasten

	Rekening 2025	Begroting 2025	Rekening 2024	Begroting 2026
Baten:				
Baten van particulieren	€ 6.010.790	€ 5.451.149	€ 5.365.538	€ 6.140.000
Baten van bedrijven	€ 2.795.190	€ 2.755.000	€ 2.337.752	€ 4.090.000
Baten van loterijorganisaties	€ 4.671.545	€ 4.098.750	€ 3.729.127	€ 3.660.000
Baten van subsidies van overheden	€ 4.590.363	€ 4.349.360	€ 4.123.250	€ 4.679.581
Baten van organisaties zonder winstoogmerk	€ 2.313.517	€ 1.850.000	€ 1.752.880	€ 1.910.000
Overige baten	€ -	€ -	€ -	€ -
Som der baten	€ 20.381.405	€ 18.504.259	€ 17.308.547	€ 20.479.581
<i>In geld</i>	€ 18.155.912	€ 16.504.259	€ 15.710.508	€ 17.929.581
<i>In natura</i>	€ 2.225.493	€ 2.115.000	€ 1.598.039	€ 2.550.000
Lasten:				
Besteed aan doelstellingen				
Hulpverlening	€ 14.749.686	€ 13.695.974	€ 12.604.256	€ 14.819.089
Voorlichting	€ 2.107.336	€ 2.037.089	€ 1.815.616	€ 2.287.661
	€ 16.857.022	€ 15.733.063	€ 14.419.873	€ 17.106.750
Wervingskosten	€ 2.479.200	€ 2.439.159	€ 2.081.503	€ 3.387.752
Kosten beheer en administratie	€ 915.878	€ 838.929	€ 720.813	€ 843.077
Som der lasten	€ 20.252.100	€ 19.011.150	€ 17.222.188	€ 21.337.579
Saldo voor financiële baten & lasten	€ 129.305	€ -506.891	€ 86.359	€ -857.998
Saldo financiële baten en lasten	€ -63.293	€ -70.000	€ -64.261	€ -70.000
Saldo van baten en lasten	€ 66.012	€ -576.891	€ 22.098	€ -927.998

Kengetallen

Bestedingen aan doelstellingen t.o.v. totale baten	82,7%	85,0%	83,3%	83,5%
Wervingskosten t.o.v. totale baten	12,2%	13,2%	12,0%	16,5%
Wervingskosten t.o.v. geworven baten	12,2%	13,2%	12,0%	16,5%
Bestedingen aan doelstellingen t.o.v. totale lasten	83,2%	82,8%	83,7%	80,2%
Wervingskosten t.o.v. totale kosten	12,2%	12,8%	12,1%	15,9%
Kosten beheer en administratie t.o.v. totale lasten	4,5%	4,4%	4,2%	4,0%

	Rekening 2025	Rekening 2024
Bestemming saldo van baten en lasten		
- Continuïteitsreserve	€ -	€ -1.214.750
- Reserve financiering activa doelstelling	€ -	€ -1.318
- Reserve financiering activa bedrijfsvoering	€ 8.326	€ 195.015
- Reserve kinderzwerfboek	€ -24.837	€ -355.875
- Reserve impact en doelbesteding	€ 702.858	€ 2.000.000
- Overige reserve	€ -759.329	€ -605.457
- Bestemmingsfondsen	€ 138.994	€ 4.483
Resultaat	€ 66.012	€ 22.098

10. Kasstroomoverzicht

	<u>2025</u>	<u>2024</u>
Kasstroom uit operationele activiteiten		
Saldo van baten en lasten	€ 66.012	€ 22.098
<u>Aanpassingen voor:</u>		
- opbrengsten natura	€ -2.225.493	€ -1.598.039
- bestedingen natura	€ 2.362.032	€ 1.767.318
- afschrijvingen	€ 124.549	€ 84.237
- mutatie voorzieningen	€ -51.297	€ 48.023
	<u>€ 209.792</u>	<u>€ 301.539</u>
<u>Veranderingen in werkkapitaal:</u>		
- mutatie vorderingen	€ 486.503	€ 121.284
- mutatie voorraden	€ 136.540	€ 169.280
- mutatie voorraden natura	€ -136.540	€ -169.279
- mutatie kortlopende schulden	€ -115.048	€ -84.045
	<u>€ 371.455</u>	<u>€ 37.240</u>
	<u>€ 647.259</u>	<u>€ 360.877</u>
Kasstroom uit investeringsactiviteiten		
- investeringen vaste activa	€ -132.672	€ -246.937
- desinvesteringen vaste activa	€ -	€ -
Kasstroom	<u><u>€ 514.587</u></u>	<u><u>€ 113.939</u></u>
Geldmiddelen per 1 januari	€ 5.737.285	€ 5.623.346
Geldmiddelen per 31 december	€ 6.251.871	€ 5.737.285
Kasstroom	<u><u>€ 514.587</u></u>	<u><u>€ 113.939</u></u>

11. Algemene toelichting waarderingsgrondslagen

Algemeen

Stichting Nationaal Fonds Kinderhulp is statutair gevestigd in Deventer en is ingeschreven bij het Handelsregister Kamer van Koophandel onder nummer: 41080756. Het adres van de stichting is Wismarstraat 7, 7418 BN Deventer.

De jaarrekening is opgesteld overeenkomstig de Richtlijn 650 "Fondsenwervende organisaties" (2017) en de aanvullende vereisten van het Centraal Bureau Fondsenwerving (CBF). Voor zover niet anders is vermeld, zijn de activa en passiva opgenomen in euro's tegen nominale waarde. Daar waar in dit rapport gebruik wordt gemaakt van afgeronde getallen kunnen afrondingsverschillen ontstaan.

De jaarrekening is opgemaakt op 24 Juni 2026

Continuïteit

De jaarrekening is opgesteld op basis van de continuïteitsveronderstelling. Gegeven de gezonde financiële positie per balansdatum, uitgedrukt in zowel liquiditeit als solvabiliteit als ook gekeken naar de hoogte van de continuïteitsreserve, is de stichting in staat om haar activiteiten op zowel de korte als lange termijn uit te kunnen blijven voeren. De verwachting, mede op basis van de begroting 2025 en verder, is dat ook in de (nabije) toekomst voldoende kasstromen worden gegenereerd om aan de verplichtingen te kunnen blijven voldoen.

Begroting

Op de in de staat van baten en lasten opgenomen begroting is geen accountantscontrole toegepast. De RJ 650.407 schrijft voor dat in het jaarverslag dan wel de toelichting op de staat van baten en lasten een analyse van de begroting en de werkelijke cijfers dient te worden opgenomen. Deze analyse is opgenomen in het jaarverslag.

Vergelijking met voorgaand jaar

De gehanteerde grondslagen van waardering en van resultaatbepaling zijn ongewijzigd gebleven ten opzichte van het voorgaande jaar. De vergelijkende cijfers van het voorgaande boekjaar zijn, waar nodig, slechts qua rubricering voor vergelijkingsdoeleinden aangepast, met uitzondering van de effecten van een doorgevoerde stelselwijziging. De aanpassing die daarvoor in de vergelijkende cijfers heeft plaatsgevonden is hieronder bij Stelselwijziging nader uiteengezet.

De opbrengst uit gedoneerde Airmiles wordt sinds 2024 gepresenteerd onder de baten van particulieren omdat de achterliggende donateursgroep van Airmiles wordt gevormd door consumenten (lees: particulieren).

Schattingen

Voor het opstellen van de jaarrekening is het nodig dat de directie oordelen vormt en schattingen en veronderstellingen maakt die van invloed zijn op de toepassing van grondslagen en de gerapporteerde waarde van activa, passiva, baten en lasten. De daadwerkelijke uitkomsten van deze schattingen kunnen afwijken. Schattingen en de onderliggende veronderstellingen worden regelmatig beoordeeld. Als schattingen herzien worden nemen we dit op in de periode waarin dat gebeurt, en in toekomstige periode waarvoor de herziening gevolgen heeft.

Immateriële vaste activa

De waardering vindt plaats tegen historische kostprijs, verminderd met de over deze historische kostprijs berekende rechtlijnige afschrijvingen, gebaseerd op de verwachte gebruiksduur. De gehanteerde afschrijvingsduur bedraagt 5 jaar, het afschrijvingspercentage bedraagt 20%.

Materiële vaste activa

Bedrijfsgebouwen worden gewaardeerd tegen verkrijgingsprijs plus bijkomende kosten onder aftrek van lineaire afschrijvingen gedurende de geschatte toekomstige levensduur. Indien van toepassing wordt rekening gehouden met de bijzondere waardeverminderingen die op balansdatum worden verwacht.

De waardering van de overige materiële vaste activa vindt plaats tegen historische kostprijs, verminderd met cumulatieve afschrijvingen en indien van toepassing cumulatieve bijzondere waardeverminderingverliezen.

De afschrijvingsduur en -percentages zijn:

	Duur	Percentage
Terreinen	n.v.t	0%
Gebouw	30 jaar	3%
Verbouwingskosten	10 jaar	10%
Inrichtingskosten	10 jaar	10%
Kantoorinventaris, business applicaties	5 jaar	20%

Vorraden

De voorraden worden per balansdatum gewaardeerd tegen nominale waarde. De ontvangen voorraden in natura worden bij de eerste verwerking gewaardeerd tegen de reële waarde, indien deze bepaalbaar is. Afboeking vindt plaats op het moment van verzending.

Derhalve valt het moment van besteding aan de doelstelling ook op het moment van verzending.

De Kinderzwerfboeken worden als volgt gewaardeerd; per boekendonatie (verschillende titels van verschillende uitgevers) wordt de prijs bepaald aan de hand van de onderstaande categoriën en waarderingspercentages.

(De vaste waarde kan worden geïndexeerd)

	Waardering	Gem. waarde groot (prijs > €20)	Gem. waarde klein (prijs €0 - €20)
Lopende titel	75%	€25	€15
Restpartij (ramsj)	25%	€25	€15
Via acties	90%	€25	€15
Geef een boek cadeau	100%	€2,50	€2,50
Aangekocht	100%	Winkelwaarde	Winkelwaarde

Vorderingen op korte termijn

De vorderingen worden bij eerste verwerking opgenomen tegen de reële waarde en vervolgens gewaardeerd tegen de geamortiseerde kostprijs. Noodzakelijk geachte voorzieningen voor het risico van oninbaarheid worden in mindering gebracht. Deze voorzieningen worden bepaald op basis van individuele beoordeling van de vorderingen.

Liquide middelen

Onder liquide middelen worden verstaan kasmiddelen, de tegoeden op bankrekeningen en wissels en cheques. Deposito's worden onder liquide middelen opgenomen indien zij in feite – zij het eventueel met opoffering van rentebaten – ter onmiddellijke beschikking staan. Liquide middelen die langer dan twaalf maanden niet ter beschikking staan van de stichting, worden als financiële vaste activa gerubriceerd.

Reserves en fondsen

Continuïteitsreserve

Deze reserve is bij bestuursbesluit d.d. 1 december 1988 gevormd en gewijzigd op 31-12-2004 en per 31 december 2024. De reserve is ter dekking van risico's en kosten van de werkorganisatie op korte termijn. Deze reserve zal gebaseerd worden op een risico-inschatting van te derven opbrengsten en relevante uitvoeringskosten zoals opgenomen in de begroting voor het komende boekjaar.

Bestemmingsreserves

Onder bestemmingsreserves is een deel van de reserves verantwoord, welke met goedkeuring van de Raad van Toezicht is afgezonderd voor een speciaal doel.

De bestemmingsreserves bestaan uit een reserve financiering activa doelstelling, een reserve financiering activa bedrijfsvoering, een reserve Kinderzwerfboek en een reserve Impact en doelbesteding ten behoeve van zekerheid voor de uitvoering van impactprojecten en -programma's en doelbestedingsprojecten die onderdeel vormen van de meerjarenplannen van Kinderhulp.

Bestemmingsfonds

Onder bestemmingsfonds zijn de middelen verantwoord waaraan een derde een bestemming heeft gegeven. In verband met de praktische uitvoerbaarheid wordt hierbij € 10.000 als minimum bedrag gehanteerd, waaraan door een derde een bestemming gegeven kan worden.

Voorzieningen

Onderhoud gebouw

De voorziening dient ter dekking van te verwachten kosten van (groot) onderhoud aan het pand Wismarstraat 7 te Deventer. De voorziening is ter gelijkmatige verdeling van de lasten en wordt bepaald op basis van de te verwachten kosten over een reeks jaren. De voorziening wordt conform een meerjarenonderhoudsplan opgebouwd en is gewaardeerd tegen nominale waarde. Het uitgevoerde onderhoud wordt ten laste van deze voorziening gebracht.

Jubilea

De jubilea voorziening betreft een voorziening voor toekomstige jubileumuitkeringen. De voorziening is berekend op basis van nominale waarde van de in de toekomst uit te keren jubileumuitkeringen. De berekening is gebaseerd op gedane toezeggingen, blijfkans en leeftijd.

Personeels- en loonkosten (langdurig zieken)

De voorziening personeels- en loonkosten (langdurig zieken) heeft betrekking op in de toekomst verschuldigde loonkosten en bijkomende kosten bij uitdiensttreding. De voorziening wordt bepaald op basis van de werkelijke kosten tot de verwachte datum van uitdiensttreding en bijkomende kosten ten gevolge van de beëindiging van het dienstverband.

Schulden op korte termijn

Bij de eerste opname van kortlopende schulden worden deze opgenomen tegen reële waarde verminderd met de direct daaraan toe te rekenen transactiekosten. De kortlopende schulden worden na de eerste waardering gewaardeerd tegen de geamortiseerde kostprijs. Bij kortlopende schulden is dit meestal de nominale waarde.

Uitkeringsverplichtingen

Uitkeringsverplichtingen komen ten laste van het boekjaar waarin het besluit tot toekenning schriftelijk aan de subsidieontvanger is meegedeeld. De op balansdatum reeds toegekende bedragen, welke nog niet zijn uitgekeerd zijn verantwoord als kortlopende schuld. De uitkeringsverplichtingen vervallen, indien deze binnen een jaar na de toekenning niet worden geclaimd door de begunstigde tenzij schriftelijk anders wordt overeengekomen.

Grondslagen voor de resultaatbepaling

Baten

Algemeen

Baten, waaronder verkregen gelden, goederen en diensten, en lasten worden toegerekend aan het jaar waarop deze betrekking hebben. Baten in natura in de vorm van goederen of diensten worden tegen reële waarde verwerkt in de staat van baten en lasten.

Subsidiebaten

Subsidiebaten worden verwerkt zodra er een redelijke zekerheid is dat aan de gestelde voorwaarden wordt voldaan en de subsidie of faciliteit daadwerkelijk zal worden verkregen.

Baten uit nalatenschappen

De opbrengst van baten uit nalatenschappen wordt verantwoord in het boekjaar waarin de omvang van de nalatenschap betrouwbaar kan worden vastgesteld en deze beneficiair wordt aanvaard door Kinderhulp. De omvang van een bate uit nalatenschap kan betrouwbaar worden vastgesteld als, op grond van het stadium waarin de afhandeling van de nalatenschap zich bevindt, een betrouwbare schatting van de ontvangst kan worden gemaakt. Hiervan is in ieder geval sprake bij ontvangst van de akte van verdeling.

Baten uit loterijen

Baten uit loterijen worden verantwoord voor het totaalbedrag van de inleg vermeerderd met de waarde van de om niet verkregen prijzen en verminderd met de waarde van de verstrekte prijzen.

Baten met een bestemming

Baten waarvoor een bestemming is aangewezen, worden in de staat van baten en lasten verwerkt. Indien deze baten in het verslagjaar niet volledig zijn besteed, worden de nog niet bestede gelden verwerkt in de desbetreffende bestemmingsreserve(s) respectievelijk bestemmingsfonds(en).

Rente

Rentebaten worden tijdsevenredig in de staat van baten en lasten verwerkt. Hierbij wordt rekening gehouden met de effectieve rentevoet van de desbetreffende actiefpost.

Lasten

Algemeen

De lasten worden bepaald met inachtneming van de hiervoor reeds vermelde grondslagen van waardering en toegerekend aan het verslagjaar waarop zij betrekking hebben.

Personeel

Lonen, salarissen en sociale lasten worden op grond van de arbeidsvoorwaarden verwerkt in de staat van baten en lasten voor zover ze verschuldigd zijn aan werknemers respectievelijk de belastingautoriteit.

De stichting neemt een verplichting op als de stichting zich aantoonbaar onvoorwaardelijk heeft verbonden om een ontslag- of transitievergoeding te betalen. Als het ontslag onderdeel is van een reorganisatie neemt de stichting de kosten van een ontslag- of transitievergoeding op in een voorziening reorganisatiekosten.

In het kader van de reguliere afwikkeling van de beëindiging van arbeidscontracten en de daarmee gepaard gaande loonkosten heeft de stichting een personeelsvoorziening opgenomen.

De pensioenregeling van de medewerkers is ondergebracht bij het bedrijfstakpensioenfonds Stichting Pensioenfonds Zorg en Welzijn. De pensioenregeling is een premieovereenkomst (defined contribution c.q. toegezegde bijdrageregeling). Bij een premieovereenkomst is het uitgangspunt een beschikbare premie. Het betreft een percentage van de vastgestelde grondslag. De aan de pensioenuitvoerder te betalen premie wordt als last in de staat van baten en lasten verantwoord. En voor zover de aan de pensioenuitvoerder te betalen premie nog niet is voldaan, wordt deze als verplichting op de balans opgenomen.

St. Nationaal Fonds Kinderhulp heeft geen verplichting tot het doen van aanvullende bijdragen in het geval van een tekort bij het bedrijfstakpensioenfonds, anders dan het voldoen van toekomstig hogere premiebijdragen. Daarom worden de op een periode betrekking hebbende premiebijdragen in die periode ten laste van het resultaat gebracht.

De pensioengrondslag is het pensioengevend salaris dat geldt of zou gelden bij een volledige werktijd, verminderd met de AOW-franchise. Het pensioenfonds heeft de ambitie om opgebouwde pensioenaanspraken en ingegane pensioenen te indexeren conform de algemene ontwikkeling van salarissen in de collectieve arbeidsovereenkomsten van aangesloten werkgevers in enig kalenderjaar. Het pensioenfonds besluit elk jaar of en in hoeverre kan worden geïndexeerd gelet op de financiële situatie en de ontwikkeling daarvan. Het pensioenfonds baseert zich hierbij tevens op de nominale en reële dekkingsgraad. De dekkingsgraad lag in december 2025 op 126,0% (2024: 109,5%).

Verstrekte giften

In rechte afdwingbare verplichtingen tot het doen van giften worden in de balans als schuld opgenomen en in de staat van baten en lasten als last verantwoord, ook als de verplichting is aangegaan voor meer dan een jaar.

Rente

Rente wordt toegerekend aan de opeenvolgende verslagperioden rekening houdend met de effectieve rentevoet van de desbetreffende schuld.

Grondslagen voor kasstroomoverzicht

Het kasstroomoverzicht is opgesteld volgens de indirecte methode.

De geldmiddelen in het kasstroomoverzicht bestaan uit de liquide middelen

Kasstroomen in vreemde valuta zijn omgerekend tegen een geschatte gemiddelde koers. Koersverschillen inzake geldmiddelen worden afzonderlijk in het kasstroomoverzicht getoond.

Ontvangsten en uitgaven uit hoofde van interest, ontvangen dividenden en winstbelastingen zijn opgenomen onder de kasstroom uit operationele activiteiten. Betaalde dividenden zijn opgenomen onder de kasstroom uit financieringsactiviteiten.

12. Toelichting op de balans

12.1 Immateriële vaste activa

		Software
<u>1 januari 2025</u>		
Aanschafwaarde	€	532.615
Cumulatieve afschrijvingen	€	-291.338
Boekwaarde	€	<u>241.277</u>
<u>Mutaties 2025</u>		
Investerings	€	95.820
Afschrijvingen	€	-61.384
Desinvesteringen aanschafwaarde	€	-
Desinvesteringen cum. afschrijvingen	€	-
Saldo mutaties	€	<u>34.436</u>
<u>31 december 2025</u>		
Aanschafwaarde	€	628.435
Cumulatieve afschrijvingen	€	-352.722
Boekwaarde	€	<u>275.713</u>

Onder de immateriële vaste activa vallen de investeringen in de website en de investeringen met betrekking tot software en applicaties binnen de automatisering die door Kinderhulp wordt gebruikt.

Net als in 2024 is in het verslagjaar 2025 geïnvesteerd in de systemen, waaronder de CRM applicatie.

Ook in de komende jaren zal blijvend moeten worden geïnvesteerd op alle systemen die Kinderhulp in gebruik heeft.

12.2 Materiële vaste activa

	Gebouwen		Bedrijfsmiddelen		Direct beschikbaar voor doelstelling		Totaal
<u>1 januari 2025</u>							
Aanschafwaarde	€	1.044.510	€	487.279	€	215.732	€ 1.747.521
Cumulatieve herwaarderingen	€	-	€	-	€	-	€ -
Cumulatieve afschrijvingen	€	-611.154	€	-381.542	€	-215.732	€ -1.208.428
Boekwaarde	€	<u>433.356</u>	€	<u>105.737</u>	€	<u>-</u>	€ <u>539.093</u>
<u>Mutaties 2025</u>							
Investerings	€	-	€	36.852	€	-	€ 36.852
Herwaarderingen	€	-	€	-	€	-	€ -
Afschrijvingen	€	-31.284	€	-31.882	€	-	€ -63.166
Desinvesteringen	€	-	€	-	€	-	€ -
Desinvestering cum. afschrijving	€	-	€	-	€	-	€ -
Saldo mutaties	€	<u>-31.284</u>	€	<u>4.971</u>	€	<u>-</u>	€ <u>-26.313</u>
<u>31 december 2025</u>							
Aanschafwaarde	€	1.044.510	€	524.131	€	215.732	€ 1.784.373
Cumulatieve herwaarderingen	€	-	€	-	€	-	€ -
Cumulatieve afschrijvingen	€	-642.438	€	-413.424	€	-215.732	€ -1.271.594
Boekwaarde	€	<u>402.072</u>	€	<u>110.708</u>	€	<u>-</u>	€ <u>512.780</u>

Onder 'bedrijfsmiddelen' vallen de investeringen in de inrichting van het pand en de kantoorinventaris opgenomen. Onder het hoofd 'direct beschikbaar voor de doelstelling' zijn de collectematerialen opgenomen. Deze post is in middels volledig afgeschreven.

De waarde van het pand is sinds 2024 vastgesteld op basis van de verkrijgingsprijs plus bijkomende kosten onder aftrek van lineaire afschrijvingen gedurende de geschatte toekomstige levensduur. Indien van toepassing wordt rekening gehouden met de bijzondere waardeverminderingen die op balansdatum worden verwacht.

12.3 Voorraden

	<u>2025</u>	<u>2024</u>
Voorraad boeken project Kinderzwerfboek	€ -	€ 24.837
Voorraad natura	€ 104.998	€ 216.701
Totaal voorraad	<u>€ 104.998</u>	<u>€ 241.538</u>

De voorraden betreffen voorraad die direct ter beschikking van de doelstelling staan.
De voorraad Kinderzwerfboek is ultimo 2025 nihil. De voorraad aan het begin van het jaar en de in 2025 ontvangen gedoneerde boeken zijn volledig verwerkt in de boekenpakketten die in 2025 zijn verzonden.
De voorraad natura betreft gedoneerde en aangekochte producten die zijn vastgelegd in de administratie.

12.4 Overige vorderingen en overlopende activa

	<u>2025</u>	<u>2024</u>
VriendenLoterij en Postcodeloterij	€ 1.986.974	€ 1.952.986
Te ontvangen subsidies	€ -	€ -
Te ontvangen donaties	€ 128.751	€ 162.600
Vooruitbetaalde bedragen	€ 136.108	€ 125.315
Te ontvangen airmiles	€ 106.619	€ 279.436
Nalatenschappen	€ 138.751	€ 445.665
Te ontvangen creditnota's	€ 8.255	€ -
Diversen	€ 21.132	€ 11.200
Totaal overige vorderingen en overlopende activa	<u>€ 2.526.590</u>	<u>€ 2.977.202</u>

De vordering VriendenLoterij en Postcodeloterij betreft de afdracht Vriendenloterij over het laatste kwartaal van 2025 én de ongeormerkte bijdrage van de Nationale Postcodeloterij over 2025 van €1.500.000..

Te ontvangen donaties betreft toegezegde donaties voor het boekjaar 2025 die na balansdatum zijn ontvangen.

Vooruitbetaalde bedragen betreft (project)kosten die op balansdatum reeds zijn betaald voor het aankomende boekjaar.

De te ontvangen Airmiles zijn door particulieren en bedrijven aan Kinderhulp gedoneerde airmiles die op balansdatum nog niet zijn verzilverd. De airmiles worden gewaardeerd voor € 0,01 per stuk.

De vordering inzake nalatenschappen betreft nalatenschappen die voor balansdatum kenbaar zijn gemaakt aan Kinderhulp als begunstigde. De vordering ad € 138.751 bestaat uit posten van meerdere nalatenschappen.

Te ontvangen creditnota's betreft bedragen van in 2026 ontvangen creditfacturen van leveranciers die op 2025 betrekking hebben.

De overige vorderingen en overlopende activa hebben een resterende looptijd van ten hoogste één jaar.

12.5 Liquide middelen

	<u>2025</u>	<u>2024</u>
Rabobank	€ 4.944.032	€ 1.854.694
ASN Bank	€ 278.094	€ 276.480
ING bank	€ 1.028.126	€ 3.603.582
ABN Amro Bank	€ 1.110	€ 1.544
Kas	€ 510	€ 985
Totaal liquide middelen	<u>€ 6.251.871</u>	<u>€ 5.737.285</u>

12.6 Kapitaal

	<u>2025</u>	<u>2024</u>
Stichtingskapitaal		
Stand per 31 december	<u>€ 45</u>	<u>€ 45</u>

Reserves en fondsen

12.7 Reserves

	<u>2025</u>	<u>2024</u>
Continuïteitsreserve		
Stand per 1 januari	€ 3.500.000	€ 4.714.750
Onttrekking	€ -	€ (1.214.750)
Dotatie	€ -	€ -
Stand per 31 december	<u>€ 3.500.000</u>	<u>€ 3.500.000</u>

De continuïteitsreserve is gebaseerd op een risico-inschatting m.b.t. het wegvallen van opbrengsten uit 'subsidies', 'loterijen' en 'donaties en giften' en de door te betalen verwachte kosten van de organisatie voor het komende jaar, in samenhang met te nemen maatregelen vanuit reguliere bedrijfsvoering. De risico-inschatting en evaluatie wordt jaarlijks gedaan en de hoogte van de continuïteitsreserve wordt op basis daarvan indien nodig bijgesteld. De evaluatie ultimo 2025 heeft niet geleid tot een aanpassing van de totale risico-waardering voor de continuïteitsreserve. De reserve blijft derhalve ten opzichte van 2024 op gelijk niveau.

De ge-evalueerde opbrengsten en kosten kosten zijn:

- subsidies van ministeries en andere overheden, baten van loterijen, zakelijke donaties in geld, donaties en giften van particulieren
- afdrachten, aankopen en verwervingen, uitbesteed werk en publiciteit en communicatie uitgezonderd dat deel dat wordt toegerekend aan de doelstellingen;
- personeelskosten, huisvestingskosten, bureaustkosten inclusief het gedeelte dat aan de doelstellingen wordt toegerekend.

Bestemmingsreserves

	<u>2025</u>	<u>2024</u>
Reserve financiering activa doelstelling		
Stand per 1 januari	€ -	€ 1.318
Onttrekking	€ -	€ -1.318
Dotatie	€ -	€ -
Stand per 31 december	<u>€ -</u>	<u>€ -</u>

De reserve financiering van de activa doelstelling is t.b.v. activa die wordt aangewend voor het realiseren van de doelstelling van Kinderhulp. Hierbij dient het uitsluitend te gaan om activa die direct en volledig worden aangewend voor de doelstelling van Kinderhulp. De onderhavige activa zijn inmiddels afgeschreven waardoor een voorziening niet meer van toepassing is.

Reserve financiering activa bedrijfsvoering	2025	2024
Stand per 1 januari	€ 749.373	€ 585.358
Onttrekking	€ -124.347	€ -82.923
Dotatie	€ 132.673	€ 246.938
Mutatie rechtstreeks in het vermogen	€ -	€ -
Stand per 31 december	€ 757.699	€ 749.373

De reserve voor de financiering van de activa bedrijfsvoering is eigen vermogen dat niet vrij kan worden besteed, omdat daarmee activa voor de bedrijfsvoering zijn gefinancierd.

De dotatie in 2025 komt voort uit investeringen in de data- en IT-omgeving van Kinderhulp.

Reserve Kinderzwerfboeken	2025	2024
Stand per 1 januari	€ 24.837	€ 380.712
Onttrekking	€ -24.837	€ -355.875
Dotatie	€ -	€ -
Stand per 31 december	€ -	€ 24.837
Totaal bestemmingsreserves per 31 december	€ 757.699	€ 774.210

De reserve kinderzwerfboeken is ingesteld omdat de voorraad Kinderzwerfboeken een beperkte bestedingsmogelijkheid heeft. De middelen kunnen vrij besteed worden, maar zijn volledig beschikbaar voor het project Kinderzwerfboek. Daarnaast betreft de voorraadwaarde een gedoneerde waarde die geen waarde vertegenwoordigt die in liquiditeit zou kunnen worden omgezet. Aangezien de boekenvoorraad van Kinderzwerfboek op 31 december tot nihil is teruggebracht is ook de reserve Kinderzwerfboeken op balansdatum op nihil gesteld.

Reserve impact en doelbesteding	2025	2024
Stand per 1 januari	€ 2.000.000	€ -
Onttrekking	€ -674.297	€ -
Dotatie	€ 1.377.155	€ 2.000.000
Stand per 31 december	€ 2.702.858	€ 2.000.000

De reserve impact en doelbesteding is een bestemmingsreserve met het doel middelen planmatig in te zetten voor de impactdoelen, -activiteiten en -projecten die onderdeel zijn van de te ontwikkelen strategische programmalijnen van Kinderhulp. De reserve waarborgt dat voorgenomen plannen de komende jaren kunnen worden uitgevoerd.

De reserve wordt jaarlijks gevalueerd en bijgesteld, gebaseerd op een meerjarige vooruitblik die is opgenomen in de meerjarenvisie en -raming.

De onttrekking in 2025 betreft de uitvoering van projecten en activiteiten die ultimo 2024 in de reserve waren voorzien. Voor de komende jaren (2026 en daarna) is de reserve bestemd voor uitvoering van de nieuwe strategische programmalijnen die vanuit de nieuwe missie en visie worden ontwikkeld.

Overige reserve	2025	2024
Stand per 1 januari	€ 759.329	€ 1.333.786
Mutatie boekjaar	€ -759.329	€ -574.457
Stand per 31 december	€ -	€ 759.329

Mutatie boekjaar

De overige reserve is in het kader van de meest recente ANBI richtlijn van 1 juli 2025, die voorschrijft dat het aanhouden van een onbestemde reserve niet is toegestaan, tot nihil terug gebracht.

12.8 Bestemmingsfondsen

	1-jan-25	dotatie	onttrekking	31-dec-25
JeKuntHet	€ 16.860	€ 10.000	€ -5.505	€ 21.355
St. Steunfonds Nederlands Lyceum	€ 31.876	€ 100.000	€ -103.770	€ 28.106
Riki	€ 100.000	€ 93.475	€ -93.475	€ 100.000
Stichting Saxum Volutum	€ 25.905	€ 30.000	€ -30.000	€ 25.905
Post van der Molen	€ -	€ 10.000	€ -10.000	€ -
ASN	€ -	€ 125.000	€ -125.000	€ -
Midos	€ 122	€ 100.000	€ -100.000	€ 122
Remia	€ -	€ 100.000	€ -	€ 100.000
Kapteijn	€ -	€ 60.000	€ -29.989	€ 30.011
Stichting Tussen Wal en Schip	€ -	€ 60.000	€ -57.473	€ 2.527
Stichting Bon Coeur	€ -	€ 50.000	€ -15.642	€ 34.358
Van Maren Fonds	€ -	€ 50.000	€ -50.000	€ -
Overig	€ 43.399	€ 30.639	€ -59.266	€ 14.772
	<u>€ 218.162</u>	<u>€ 819.114</u>	<u>€ -680.120</u>	<u>€ 357.156</u>

De bestemmingsfondsen zijn donaties waarbij de donateur een specifieke bestemming aan de donatie heeft gegeven. De bestemming kan een regio zijn (een gemeente of provincie), een project (bijvoorbeeld Kinderzwerfboek), of een thema zoals persoonlijke verzorging, ontwikkeling of brillen.

In verband met de praktische uitvoerbaarheid is hierbij € 10.000 als minimum donatiebedrag genomen, waaraan door een donateur een gerichte bestemming gegeven kan worden en die wordt vermeld in de jaarrekening.

Naast de hierboven genoemde bestemmingsfondsen ontvingen we ook geormerkte bijdragen van verschillende familiefondsen, stichting BAS Foundation, stichting AGOS, Dorodarte, Rotary serviceclubs en anderen. Deze bijdragen werden in het jaar 2025 ontvangen en volledig besteed.

12.9 Voorzieningen

	<u>2025</u>	<u>2024</u>
Onderhoud gebouw		
Stand per 1 januari	€ 40.000	€ 42.677
Onttrekking	€ -3.929	€ -3.665
Dotatie	€ -	€ 988
Stand per 31 december	<u>€ 36.071</u>	<u>€ 40.000</u>
Jubilea		
Stand per 1 januari	€ 5.170	€ 4.470
Onttrekking	€ -	€ -
Dotatie	€ 2.632	€ 700
Stand per 31 december	<u>€ 7.802</u>	<u>€ 5.170</u>
Personeels- en loonkosten (langdurig zieken)		
Stand per 1 januari	€ 50.000	€ -
Onttrekking	€ -50.000	€ -
Dotatie	€ -	€ 50.000
Stand per 31 december	<u>€ -</u>	<u>€ 50.000</u>
Totaal voorzieningen	<u>€ 43.873</u>	<u>€ 95.170</u>

De voorziening groot onderhoud gebouw is gevormd om de onderhoudskosten aan het pand gelijkmatig over de jaren te verdelen. Jaarlijks wordt een vast bedrag aan de voorziening gedoteerd. Werkelijk gemaakte kosten gedurende het jaar worden in mindering gebracht op de voorziening.

In 2025 is gestart met het uitwerken van een huisvestingsproject vanwege de groei van de organisatie en daaruit voortkomende uitdagingen binnen de beschikbare ruimte. Doel is om Kinderhulp op een andre locatie te gaan vestigen. Daarom is in 2025 geen dotatie meer aan de onderhoudsvoorziening gedaan.

De voorziening jubilea heeft betrekking op in de toekomst uit te betalen jubileumuitkeringen bij 12,5, 30, 25 en 40 jaar dienstverband. Deze voorziening is opgenomen op basis van netto contante waarde met een kansberekening van het kunnen bereiken van deze jubilea.

De voorziening personeels- en loonkosten (langdurig zieken) heeft betrekking op in de toekomst verschuldigde loonkosten en bijkomende kosten bij uitdiensttreding die op balansdatum bekend zijn. De hoogte van dit deel van de voorziening wordt bepaald op basis van de werkelijke kosten tot de verwachte datum van uitdiensttreding en bijkomende kosten ten gevolge van de beëindiging van het dienstverband.

Daarnaast is in de voorziening de financiële verplichting opgenomen t.a.v. binnen de vitaliteitsregeling opgebouwde rechten van medewerkers die aan deze regeling rechten kunnen ontlenu.

12.10 Schulden op korte termijn

	<u>2025</u>	<u>2024</u>
Overige schulden		
Nog te ontvangen facturen inz projecten en activiteiten	€ 281.626	€ 585.183
Crediteuren	€ 615.228	€ 337.790
Vakantieverplichtingen (vakantiegeld en vakantiedagen)	€ 172.375	€ 161.653
Belastingdienst	€ 164.353	€ 131.502
Pensioenen	€ 85.712	€ 39.165
Nog te betalen nettolonen en personeelsverplichtingen	€ 22.059	€ 147
Vooruit ontvangen subsidie	€ 41.782	€ -
Vooruit ontvangen donaties en fondsen	€ 800.000	€ -
Nog te besteden projectgelden Nationale Postcodeloterij	€ 59.230	€ 1.102.500
Overige nog te betalen bedragen	€ 67.958	€ 67.430
Stand per 31 december	<u>€ 2.310.324</u>	<u>€ 2.425.370</u>

Overige schulden

Vooruitontvangen subsidie

Van het ministerie VWS werd in 2025 een subsidie ad € 125.000 ontvangen inzake de uitvoering van het amendement Kinderbrillen. In verband met onderbesteding op deze subsidie is verlenging van de subsidietermijn aangevraagd en verleend tot 1 Mei 2026. Het opgenomen bedrag vertegenwoordigt het subsidiedeel dat in 2026 nog wordt besteed.

Vooruitontvangen donaties en fondsen

Eind 2025 werden donaties ontvangen van ASN Bank ad € 700.000 en Stichting Neamessis ad € 100.000. Beide donaties zijn bestemd voor besteding in 2026.

Nog te besteden projectgelden Nationale Postcodeloterij

In 2024 werd via 'Sam& voor alle kinderen' een bedrag ad € 1.137.500 ont vangen van de Nationale Postcodeloterij inzake een gezamenlijk via 'Sam& voor alle kinderen' ingediend project voor de jaren 2024 en 2025.

In 2024 werd € 35.000 besteed en in 2025 € 1.043.270. Het nog resterende bedrag ad € 59.230 wordt met instemming van de Postcodeloterij besteed in 2026 en is derhalve als vooruitontvangen projectgeld opgenomen.

13. Niet in de balans opgenomen regelingen en verplichtingen

Niet in de balans opgenomen regelingen

Toegezegde bedragen

- Door het ministerie van Sociale Zaken en Werkgelegenheid is voor 2026 subsidie toegezegd van in totaal € 4.132.081. Het volledige subsidiebedrag zal in 2026 worden ontvangen.
- Op basis van het in december 2024 in de tweede kamer aangenomen 'amendement Kinderbrillen' is aan Kinderhulp voor 2026 een bedrag ad € 250.000 toegewezen voor besteding aan kinderbrillen. De ontvangst van het bedrag wordt in de loop van 2026 verwacht.
- Van diverse gemeenten, waaronder Almere, Deventer en Alkmaar zijn voor 2026 subsidietoezeggingen ontvangen; Almere € 65k, Deventer € 98,5k, Alkmaar € 115k, overig € 29k.
- Door de RoFa Foundation is met ingang van 2025 tot en met 2027 een jaarlijkse bijdrage van € 20.000 toegezegd.

Middels schenkingsakten zijn de volgende donaties toegezegd voor de komende jaren:

- < 1 jaar: 215.371
- > 1 < 5 jaar: 612.708
- > 5 jaar 80.559

Niet in de balans opgenomen verplichtingen

Operationele lease

- Operationele lease (huur) van de directieauto. Het leasecontract (aanvang 17-10-2025) van de huidige auto heeft een resterende looptijd van 4,75 jaar (einddatum 16-10-2030).
- Operationele lease van de nieuwe bedrijfsauto is 24-3-2025 ingegaan. Het leasecontract heeft een resterende looptijd van 5,25 jaar en eindigt op 23-3-2031
- Operationele lease van kopieer- en scanapparatuur. Het leasecontract (aanvang april 2024) heeft een totale looptijd van 5,0 jaar waarvan op balansdatum nog 3,25 jaar resteert.

De niet in de balans opgenomen verplichtingen zijn als volgt gewaardeerd:

- < 1 jaar: 23.823
- > 1 < 5 jaar: 87.972
- > 5 jaar: 2.219
- onbepaalde tijd: -

Verplichtingen inzake wetenschappelijk onderzoek

- De contractuele bijdrage aan het wetenschappelijk onderzoek door Erasmus Universiteit Rotterdam en de Hogeschool Rotterdam is met ingang van 2026 verlengd met 5 jaar tot en met 2030. De afgesproken bijdrage van Kinderhulp daarin is totaal € 340.095 voor 5 jaar, maar wisselt per jaar.

De niet in de balans opgenomen verplichtingen zijn als volgt gewaardeerd:

- < 1 jaar: 67.332
- > 1 < 5 jaar: 272.763
- > 5 jaar: -
- onbepaalde tijd: -

Toelichting op de staat van baten en lasten

Specificatie van de baten

	<u>Rekening</u> <u>2025</u>	<u>Begroting</u> <u>2025</u>	<u>Rekening</u> <u>2024</u>	<u>Begroting</u> <u>2026</u>
Baten van particulieren				
Collecte	€ 717.631	€ 670.000	€ 696.155	€ 770.000
Nalatenschappen	€ 330.204	€ 275.000	€ 277.972	€ 325.000
Donaties en giften	€ 4.739.568	€ 4.256.149	€ 4.050.914	€ 4.795.000
Overige baten van particulieren (Airmiles)	€ 223.387	€ 250.000	€ 340.496	€ 250.000
	<u>€ 6.010.790</u>	<u>€ 5.451.149</u>	<u>€ 5.365.538</u>	<u>€ 6.140.000</u>

Toelichting collecte

In 2025 was de collecte dankzij de vele vrijwilligers succesvol. Er werd gecollecteerd met de collectebus en ook digitaal. De collecteopbrengst 2025 is hoger uitgevallen dan begroot en dan in 2024. De verwachting is dat de collecte de komende jaren een stijgende opbrengst laat zien.

Toelichting nalatenschappen

De opbrengst is in 2025 hoger uitgevallen dan begroot en hoger dan in 2024.

Door gerichte wervingsactiviteiten weten we onze donateurs beter te bereiken en nalaten onder de aandacht te brengen. De verwachting is dat de opbrengsten uit nalatenschappen de komende jaren zullen gaan toenemen.

In één van de nalatenschappen uit 2022 valt een buitenlandse cheque met een waarde van circa € 100.000. De verzilvering daarvan is in 2025 afgerond en opgenomen in de bate van 2025.

Toelichting donaties en giften

De donaties en giften zijn sterk toegenomen ten opzichte van 2024 en ook hoger dan begroot. Een belangrijke oorzaak zit in de succesvolle resultaten rond Actie Pepernoot en Geef ze Warmte.

In december 2025 heeft de uitzending van Scrooge Live weer een groot aantal nieuwe structurele donateurs opgeleverd. De baten die daaruit voortkomen zullen we vooral in 2026 gaan zien.

Toelichting overige baten van particulieren (Airmiles)

De opbrengst uit overige baten van particulieren bestaat uit Airmiles, die aan ons worden gedoneerd.

In 2025 is de uiteindelijke opbrengst lager dan begroot. Een deel van de ontvangen Airmiles is in 2025 uitbetaald tegen een lagere waarde dan de donatiewaarde van een Airmile.

	<u>Rekening</u> <u>2025</u>	<u>Begroting</u> <u>2025</u>	<u>Rekening</u> <u>2024</u>	<u>Begroting</u> <u>2026</u>
Baten van bedrijven				
Bijdragen in geld	€ 569.697	€ 640.000	€ 739.714	€ 1.540.000
Bijdragen in natura (direct t.b.v. doelstellingen)	€ 2.225.493	€ 2.115.000	€ 1.598.039	€ 2.550.000
	<u>€ 2.795.190</u>	<u>€ 2.755.000</u>	<u>€ 2.337.752</u>	<u>€ 4.090.000</u>

Toelichting baten van bedrijven

De bijdrage in geld van bedrijven viel in 2025 iets tegen ten opzichte van de begroting.

De bijdrage in natura van de bedrijven valt daarentegen hoger uit dan begroot en ook ten opzichte van vorig jaar.

Onder deze post vallen onder andere de donaties in natura voor de actie Zomerpretpakket en de boekendonaties aan het programma Kinderzwerfboek.

Voor Kinderzwerfboek werden in 2025 meer boeken ontvangen dan verwacht, waardoor de opbrengst hoger uit kwam.

	Rekening	Begroting	Rekening	Begroting
	2025	2025	2024	2026
Baten van loterijorganisaties				
VriendenLoterij geormerkt	€ 1.973.897	€ 2.000.000	€ 2.015.173	€ 1.950.000
VriendenLoterij PrijzenMarathon (via Sam&)	€ 154.378	€ 180.000	€ 178.954	€ 150.000
Postcode/VriendenLoterij ongeormerkt	€ 1.500.000	€ 1.350.000	€ 1.500.000	€ 1.500.000
Postcodeloterij projectgelden via Sam&	€ 1.043.270	€ 568.750	€ 35.000	€ 60.000
	<u>€ 4.671.545</u>	<u>€ 4.098.750</u>	<u>€ 3.729.127</u>	<u>€ 3.660.000</u>

Toelichting Baten van loterijorganisaties

De opbrengst uit de geormerkte lotenwerving van de Vriendenloterij ligt in lijn met de begroting en vorige jaren. De opbrengst van de Vriendenloterijloterij via Samen voor alle kinderen blijft een dalende tendens vertonen. De verwachting is dat dit niet zal veranderen.

Sinds 2021 wordt een ongeormerkte bijdrage ontvangen via de PostcodeLoterij.

De bijdrage is sinds 2024 jaarlijks € 1,5 miljoen.

In 2023 is een project-aanvraag via Samen voor Alle Kinderen gedaan bij de Postcodeloterij voor een project dat is gestart in 2024. De projectbijdrage (€ 1,1 miljoen) is in 2024 ontvangen. Daarvan is in 2024 € 35.000 en in 2025 € 1.043.270 besteed. Met instemming van de Postcodeloterij wordt het laatste resterende bedrag besteed in 2026.

	Rekening	Begroting	Rekening	Begroting
	2025	2025	2024	2026
Baten van subsidies van overheden				
Ministerie van SZW	€ 4.336.860	€ 3.956.860	€ 3.975.000	€ 4.132.081
Ministerie VWS	€ 83.218	€ 250.000	€ -	€ 250.000
Gemeenten	€ 170.285	€ 142.500	€ 148.250	€ 297.500
	<u>€ 4.590.363</u>	<u>€ 4.349.360</u>	<u>€ 4.123.250</u>	<u>€ 4.679.581</u>

Toelichting baten subsidies van overheden

In 2025 ontving Kinderhulp een instellings-subsidiebedrag ad € 3,9 miljoen van het Ministerie van Sociale Zaken en Werkgelegenheid. Daarnaast werd in september een aanvullende subsidie ad € 380.000 toegekend.

De ontvangen subsidie is volledig ontvangen en besteed in het boekjaar 2025.

Naast de subsidie van SZW werd in 2025 van het ministerie VWS een subsidiebedrag ad € 125.000 ontvangen voor de verstrekking van kinderbrillen (amendement Dijkhof inzake Kinderbrillen, december 2024). Van het verstrekte bedrag werd in 2025 € 83.218 besteed. Het nog niet besteedde resterende bedrag wordt in 2026 besteed.

Voor het jaar 2026 heeft VWS nogmaals een subsidie voor Kinderbrillen toegekend ad € 250.000.

In 2025 werd van diverse gemeenten een totaal subsidie-bedrag ad € 170.285 ontvangen. De besteding van deze subsidies ligt over het algemeen ook in de gemeente die de subsidie verstrekt.

	<u>Rekening</u> <u>2025</u>	<u>Begroting</u> <u>2025</u>	<u>Rekening</u> <u>2024</u>	<u>Begroting</u> <u>2026</u>
Baten van organisaties zonder winstoogmerk				
Stichtingen en (vermogens)fondsen	€ 2.139.016	€ 1.600.000	€ 1.652.134	€ 1.800.000
Serviceclubs, scholen en kerken	€ 174.501	€ 250.000	€ 100.746	€ 110.000
	<u>€ 2.313.517</u>	<u>€ 1.850.000</u>	<u>€ 1.752.880</u>	<u>€ 1.910.000</u>

Toelichting baten van organisaties zonder winstoogmerk

De opbrengst van stichtingen en fondsen is in 2025 met € 2,1 miljoen aanzienlijk boven begroting en ook boven 2024 uit gekomen.

Onder deze opbrengstenpost valt ook de bijdrage ad € 518k die voortkomt uit de samenwerking met de RIKI Stichting rond Pasen, Kerst en Actie Pepernoot.

De donaties van 'Serviceclubs, scholen en kerken' was meer dan in 2024, maar aanzienlijk minder dan begroot. Een oorzaak is dat de samenwerking met deze partners, die lokaal gevestigd zijn en opereren bewerkelijk is en de conversie naar een donatie meer inspanning vergt. Onze aanpak van en focus op donateurs- en fondsenwerving is in 2025 veranderd, dat geldt ook t.a.v. 'serviceclubs, scholen en kerken'. Daarom wordt voor de toekomst met lagere opbrengsten rekening gehouden.

Totale baten	<u>€ 20.381.405</u>	<u>€ 18.504.259</u>	<u>€ 17.308.547</u>	<u>€ 20.479.581</u>
---------------------	---------------------	---------------------	---------------------	---------------------

Kostenverdeelstaat Cijfers 31-12-2025

		Besteed aan doelstellingen		Wervings- kosten	Beheer en administratie	Rekening 31-12-2025
		Hulp- verlening	Voor- lichting			
Bestedingen	13.693.433	13.693.433	-	-	-	13.693.433
Uitbesteed werk - acties derden	350.000	-	-	350.000	-	350.000
Uitbesteed werk	684.016	-	342.008	342.008	-	684.016
personeel- en rayonkosten	3.534.167	800.237	1.144.541	967.399	621.990	3.534.167
huisvestingskosten	185.622	56.615	40.280	44.364	44.364	185.622
bureaunkosten	675.936	199.401	156.817	154.789	164.928	675.936
voorlichtingskosten	706.149	-	423.689	211.845	70.615	706.149
bestuurskosten	13.981	-	-	-	13.981	13.981
directe kosten eigen fondsenwerv.	408.795	-	-	408.795	-	408.795
	20.252.100	14.749.686	2.107.336	2.479.200	915.878	20.252.100

Specificatie lasten en uitvoeringskosten

	<u>Rekening</u>	<u>Begroting</u>	<u>Rekening</u>	<u>Begroting</u>
	<u>2025</u>	<u>2025</u>	<u>2024</u>	<u>2026</u>
Bestedingen				
<u>Individuele hulp</u>				
Individuele hulp financieel en natura	€ 7.456.915	€ 7.998.400	€ 7.295.676	€ 8.370.829
<u>Impactprojecten</u>				
Project Kinderzwerfboek	€ 1.413.417	€ 845.000	€ 1.205.457	€ 1.027.550
Refractiearmoede en brillen	€ 83.218	€ 125.000		€ 325.000
Impact en profilering	€ 33.906			€ 90.000
<u>Overige projecten en kosten</u>				
Project Actie Pepernoot	€ 1.564.401	€ 1.147.500	€ 1.523.997	€ 1.377.000
Project Zomerpret	€ 1.120.573	€ 1.050.000	€ 820.219	€ 1.050.000
Project 'Postcodeloterij via Sam&'	€ 1.043.270	€ 568.750	€ 35.000	€ 60.000
Overige projecten	€ 836.437	€ 800.000	€ 715.532	€ 733.500
Onderzoek Kinderarmoede	€ 78.234	€ 80.000	€ 76.244	€ 68.000
Collecte aandelen	€ 63.062	€ 65.000	€ 63.558	€ 70.000
Overige bestedingen en kosten	€ -	€ 50.000	€ 35.000	€ 145.350
	<u>€ 13.693.433</u>	<u>€ 12.729.650</u>	<u>€ 11.770.684</u>	<u>€ 13.317.229</u>

Individuele hulp

Het aantal aanvragen, aantal geholpen kinderen en het besteedde bedrag m.b.t. individuele hulp stijgt t.o.v. 2024. Een aanvraag voor individuele hulp is bijvoorbeeld voor een beugel, een bril, kleding, een laptop, een fiets of zwemlessen. In 2025 is € 6,1 miljoen besteed aan financiële aanvragen (2024: € 6,2 miljoen). Daarnaast werd ca. € 1,6 miljoen besteed aan aanvragen in natura (2024: € 1,3 miljoen). Daaronder vallen bijvoorbeeld laptop- of kledingvouchers of een menstruatiepakket.

De totale besteding aan individuele aanvragen is in 2025 ca. € 7,7 miljoen (2024: € 7,5 miljoen).

Ook in 2025 werd een aanzienlijk bedrag retour ontvangen van aanvragers wegens niet gebruikte toegewezen gelden. Deze restituties zijn verrekend op de totale besteding individuele aanvragen.

Ten opzichte van de begroting is de besteding aan individuele aanvragen lager uitgevallen.

Impactprojecten

Project Kinderzwerfboek

Het project Kinderzwerfboek heeft tot doel om kinderen die in armoedeomstandigheden leven en opgroeien de mogelijkheid te geven om thuis en in hun vrije tijd te kunnen lezen en via de wereld van het boek te ontsnappen aan de dagelijkse realiteit en stress door armoede. Kinderhulp biedt met Kinderzwerfboek alle kinderen de mogelijkheid om leuke boeken mee naar huis te nemen en te lezen en ze vervolgens weer te laten zwerven.

Dit wordt mogelijk gemaakt dankzij boekendonaties van uitgeverijen in Nederland. In 2025 werd totaal voor een waarde van € 1,4 miljoen (2024: € 1,2 miljoen) aan gedoneerde boeken verspreid. De directe uitvoeringskosten, zoals logistieke en opslagkosten (niet personeelskosten) voor het project zijn daar bij inbegrepen.

Refractiearmoede en kinderbrillen

In 2025 werden vanuit Kinderhulp kinderbrillen verstrekt met subsidie van het ministerie VWS. De subsidie werd verstrekt voor de periode vanaf 1 mei 2025 en loopt door tot 1 mei 2026. Een bedrag van € 83.000 werd besteed tot 31 december 2025.

Ruim € 40.000 van deze subsidie wordt besteed in 2026.

Impact en profilering

Met verschillende activiteiten wil Kinderhulp maatschappelijke schrijnende kwesties aan de orde stellen. Dat doen we op basis van onderzoek, data-analyse en kennis en ervaring vanuit onze doelgroep.

We voeren PR campagnes en maken in het land met events en ook in de politiek zichtbaar wat er speelt. Wij willen het verschil proberen te maken voor onze doelgroep. Daar is in 2025 een goede start mee gemaakt en dat zullen we verder voortzetten in het kader van onze impact-strategie de komende jaren.

Overige projecten en kosten

Project Actie Pepernoot

Met Actie Pepernoot maakt Kinderhulp al jaren kinderen blij met een cadeautje voor Sinterklaas. In 2025 werden net als in 2024 weer ca. 70.000 cadeauvouchers van € 25 verstrekt aan kinderen die te maken hebben met armoede.

De aan Actie Pepernoot gekoppelde fondsenwervende campagne was in 2025 een succes.

Project Zomerpret

Met project Zomerpret zijn in 2025 weer 7.500 (2024: 7.500) kinderen in drie leeftijdscategoriën (kleuter-, basisschool en tienerleeftijd) blij gemaakt met een pakket vol leuke dingen en activiteiten voor de zomervakantie.

De inhoud en de kosten per pakket lagen in 2025 hoger dan in 2024, waardoor de totale besteding groter is dan in 2024.

Project Postcodeloterij via Sam&

In 2023 is een project-aanvraag via Sam& voor Alle Kinderen gedaan bij de Nationale Postcodeloterij voor een projectperiode 2024 en 2025. Van de totale bijdrage (€ 1,1 miljoen) is in 2025 € 1,04 miljoen (2024: € 35.000) besteed.

De besteding in 2025 heeft zich voornamelijk gericht op het verstrekken van ruim 6.600 kledingvouchers.

Een laatste besteding van ca. € 60.000 volgt in 2026.

Overige projecten

De grootste projecten die vallen onder 'overige projecten' zijn: de gezamenlijke projecten met de RIKI stichting rond Pasen en Kerst waarbij een supermarktvoucher wordt verstrekt (€ 425k), de verstrekking aan jongeren van 'Op jezelf woon boxen' (€ 318k) en de verstrekking van 'Voor het eerst ongesteld' pakketten (€ 72k). Daarnaast zijn er nog wat kleine activiteiten t.w.v. ca. € 20k.

Onderzoek Kinderarmoede

Sinds 2022 wordt, mede op initiatief van Kinderhulp, een wetenschappelijk onderzoek uitgevoerd door de bijzonder hoogleraar en lector kinderarmoede aan respectievelijk de Erasmus Universiteit en de Hogeschool Rotterdam. Het onderzoek is er op gericht de doelmatigheid en effectiviteit van de interventies en bijdragen van Kinderhulp te onderzoeken, alsmede kennis op te bouwen over de problemen van kinderen in armoede nu en in hun latere leven.

Kinderhulp draagt een deel van de kosten voor dit onderzoek, samen met de Gemeente Rotterdam.

Inmiddels is besloten dat het onderzoek een tweede fase in gaat en is het verlengd met een periode van 5 jaar.

Collecte aandelen

De besteding aan collecte aandelen ligt in lijn met de begroting, voorgaande jaren en ook met de collecteopbrengst.

	Rekening 2025	Begroting 2025	Rekening 2024	Begroting 2026
Uitbesteed werk				
Voorlichtings- en wervingskosten (Scrooge Live)	€ 684.016	€ 700.000	€ 826.979	€ 800.000
Kosten werving VriendenLoterij	€ 350.000	€ 350.000	€ 350.000	€ 262.500
	<u>€ 1.034.016</u>	<u>€ 1.050.000</u>	<u>€ 1.176.979</u>	<u>€ 1.062.500</u>

Voorlichtingskosten (Scrooge Live)

Jaarlijks wordt in december de uitzending van Scrooge Live door Kinderhulp georganiseerd in samenwerking met een externe mediapartner. Het project Scrooge Live is voor Kinderhulp van groot belang en heeft tot doel bewustwording te creëren en voorlichting te geven over kinderarmoede in Nederland. Daarnaast heeft de uitzending ook het doel donateurs te werven.

Deze zesde editie van Scrooge Live 2025 was bijzonder succesvol. Meer dan een miljoen kijkers bekeken de live uitzending.

Het voorlichtingsdoel om aandacht te vragen voor kinderen in armoede is ruimschoots behaald.

Ook voor de donateurswerving was de uitzending zeer succesvol. Dit jaar werden tijdens de uitzending meer nieuwe structurele donateurs geworven dan in 2024. De opbrengsten die daaruit voortvloeien worden niet meer in 2025, maar pas in 2026 gerealiseerd.

De verdeling van de voorlichtings- en wervingskosten voor Scrooge Live bestaat voor 50% uit het creëren van bewustwording over armoedeproblematiek in Nederland, de impact hiervan op kinderen en jongeren én de rol die Kinderhulp daarin vervult en voor nog eens 50% uit het werven van opbrengsten tijdens en na de uitzending.

Kosten werving VriendenLoterij

De werving van de VriendenLoterij wordt gespreid over het jaar uitgevoerd. De wervingskosten zijn sinds 2022 vastgesteld op € 350.000 per jaar en de inzet wordt jaarlijks in overleg met de Vriendenloterij bepaald.

De investering werpt haar vruchten af, de geormerkte opbrengsten blijven stabiel.

	Rekening	Begroting	Rekening	Begroting
	2025	2025	2024	2026
Personeelskosten				
Salarissen en inhuur	€ 2.582.748	€ 2.550.000	€ 2.005.015	€ 2.850.000
Sociale lasten	€ 401.917	€ 391.000	€ 350.876	€ 472.600
Pensioenpremies	€ 222.574	€ 207.000	€ 169.190	€ 250.200
Auto-/reis- en verblijfkosten	€ 74.558	€ 50.000	€ 53.023	€ 75.000
Personeelsvoorzieningen	€ 2.632	€ 2.500	€ 50.700	€ 5.000
Personeelsverzekeringen	€ 117.411	€ 80.000	€ 94.828	€ 95.000
Overige personeelskosten	€ 132.326	€ 48.500	€ 93.148	€ 78.900
	€ 3.534.167	€ 3.329.000	€ 2.816.779	€ 3.826.700

Toelichting

De personeelskosten stijgen met de groei van de organisatie en de stijging van lonen.

De onder 'salarissen en inhuur' begrepen post inhuur dient ter vervanging (bijvoorbeeld bij ziekte e.d.) en versterking van de personeelsbezetting. Ontvangen uitkeringen voor ziekteverzuim zijn op de post 'salarissen en inhuur' verrekend. Ook worden medewerkers projectmatig ingehuurd als voor korte tijd specifieke kennis (bijvoorbeeld voor ICT, security en privacy) nodig is om plannen te realiseren of projectmanagement uit te voeren.

In 2025 is het hoofd fondsenwerving (uit dienst getreden eind 2024) ad interim vervangen. In oktober 2025 is een nieuw hoofd Marketing, Fondsenwerving en Communicatie in dienst getreden, waardoor ook het MT weer compleet is.

Kinderhulp volgt voor de salariëring de tabellen van de CAO Jeugdzorg. De functies worden ingeschaald conform de functiematrix van deze CAO. Eind 2025 waren 44 personeelsleden in dienst (2024: 38).

De gemiddelde bezetting bedroeg 36,1 fte (2024: 31,8fte) op basis van gerealiseerde uren, wat bij benadering gelijk is aan de contracturen.

Personeelsvoorzieningen

De kosten voor personeelsvoorzieningen betreft de dotatie aan de opgebouwde reserve voor jubilea

Overige personeelskosten

Onder de overige personeelskosten vallen onder andere de kosten voor studie en opleiding, werving en selectie en verzuimbegeleiding.

Bezoldiging directie

	Rekening	Rekening
	2025	2024
Naam	B.M.Tool	B.M.Tool
Functie	Directeur/ Bestuurder	Directeur/ Bestuurder
Dienstverband		
Aard	onbepaald	onbepaald
Uren per week	36	36
Parttime percentage	100%	100%
Periode	1 Januari - 31 December	1 Januari - 31 December
Bezoldiging		
Bruto loon	€ 102.886	€ 102.886
Vakantiegeld	€ 8.231	€ 4.801
Eindejaarsuitkering	€ 9.223	€ 9.223
Jubileumgratificatie	€ -	€ -
Totaal jaarinkomen	<u>€ 120.340</u>	<u>€ 116.910</u>
Maximaal genormeerd jaarinkomen	€ 144.154	€ 163.473
Pensioenlasten	€ 14.361	€ 14.578
Onkostenvergoedingen	€ 240	€ 240
Totaal bezoldiging	<u>€ 134.941</u>	<u>€ 131.728</u>
Maximum totale bezoldiging	€ 187.400	€ 202.706

De directeur heeft daarnaast de beschikking over een leaseauto, die in het verslagjaar alleen zakelijk werd gebruikt.

De Raad van toezicht stelt jaarlijks het bezoldigingsbeleid, de hoogte van de beloning en de hoogte van andere bezoldigingscomponenten voor de directeur/bestuurder vast.

Bij de bepaling van het bezoldigingsbeleid en de vaststelling van de beloning volgt Nationaal Fonds Kinderhulp de Regeling Beloning Directeuren van Goede Doelen (zie www.goededoelennederland.nl). De regeling geeft aan de hand van zwaartecriteria een maximumnorm voor het jaarinkomen.

De weging van de situatie bij Nationaal Fonds Kinderhulp vond plaats door de Raad van toezicht.

Dit leidde tot een zogenaamde BSD-score van 435 punten (2024: 460 punten) met een maximaal jaarinkomen (op basis van fulltime dienstverband) van € 144.154.

De lagere BSD score in 2025 wordt veroorzaakt door een aanpassing in de onderliggende regelingen.

Het voor de toetsing aan door Goede Doelen Nederland gestelde maximale totale jaarinkomen van de directie bedroeg in 2025 € 120.340. Deze beloning valt binnen het door Goede Doelen Nederland gestelde maximum voor het genormeerd jaarinkomen.

De maximale totale bezoldiging bedraagt € 187.400. De totale bezoldiging van de directie ad € 134.941 valt binnen deze gestelde norm.

	Rekening	Begroting	Rekening	Begroting
	2025	2025	2024	2026
Huisvestingskosten				
Afschrijvingslasten	€ 124.549	€ 75.000	€ 82.924	€ 43.000
Schoonmaak en beveiliging	€ 19.360	€ 17.500	€ 19.796	€ 18.500
Energiekosten	€ 18.771	€ 25.000	€ 19.553	€ 25.000
Onderhoud installaties	€ 11.651	€ 15.000	€ 8.538	€ 14.000
Belastingen, assurantie en OZB	€ 11.264	€ 7.500	€ 10.229	€ 3.900
Dotatie voorziening groot onderhoud	€ -	€ 5.000	€ 988	€ 2.700
Vervangende huisvesting				€ 170.000
Overige huisvestingskosten	€ 26	€ 2.000	€ 4.396	€ 1.000
	€ 185.622	€ 147.000	€ 146.423	€ 278.100

Toelichting

De huisvestingskosten vallen hoger uit ten opzichte van de begroting en 2024. Grootste aandeel hierin vormen de afschrijvingslasten, waaronder ook de afschrijving op het pand (€ 31.284) is opgenomen. .

De energiekosten, schoonmaak- en onderhoudskosten en kosten voor assurantie en OZB liggen in lijn met 2024.

In verband met nieuwe huisvestingsplannen in 2026-2027 is geen dotatie meer gedaan aan de voorziening groot onderhoud. De huidige voorziening is toereikend voor noodzakelijk onderhoud dat nog moet worden gedaan tot we nieuwe huisvesting betrekken.

	Rekening	Begroting	Rekening	Begroting
	2025	2025	2024	2026
Bureaunkosten				
Aanschaf, onderhoud en afschrijvingen	€ 258.152	€ 270.000	€ 158.474	€ 296.000
Accountantskosten	€ 107.974	€ 80.000	€ 101.180	€ 112.000
Verzekeringen	€ 11.489	€ 10.000	€ 9.117	€ 18.500
Abonnementen en contributies	€ 53.475	€ 65.000	€ 62.359	€ 37.250
Porti en vrachtkosten	€ 33.102	€ 40.000	€ 40.961	€ 44.000
Advieskosten en juridische diensten	€ 158.864	€ 65.000	€ 93.375	€ 100.000
Administratiekosten	€ 3.202	€ 2.500	€ 2.209	€ -
Telefoonkosten/ internet	€ 32.022	€ 17.500	€ 27.969	€ 17.000
Kantoorkosten	€ 10.622	€ 15.000	€ 12.425	€ 15.750
Vergaderkosten	€ 7.034	€ 3.500	€ 4.181	€ 5.000
Overige bureaunkosten				€ 20.000
	€ 675.936	€ 568.500	€ 512.250	€ 665.500

Toelichting bureaunkosten

De bureaunkosten vallen over het geheel hoger uit dan in 2024 en ook hoger dan begroot.

Een groot aandeel in de huisvestingskosten betreft 'aanschaf/onderhoud kantoorinventaris en apparatuur', waar automatiseringskosten onderdeel van zijn.

De accountantskosten vallen hoger uit dan begroot door extra controlewerkzaamheden rond de jaarrekening 2024 en de controlewerkzaamheden rond de subsidieverantwoording SZW 2024.

De hoogte van de post 'advieskosten en juridische diensten' is gerelateerd aan een aantal adviestrajecten rondom public relations en lobby, strategieontwikkeling, organisatieinrichting en -cultuur, professionalisering op het gebied van privacy en AVG en huisvesting.

De overige kosten liggen in lijn met de verwachting.

	<u>Rekening</u> <u>2025</u>	<u>Begroting</u> <u>2025</u>	<u>Rekening</u> <u>2024</u>	<u>Begroting</u> <u>2026</u>
Voorlichtingskosten				
Communicatiekosten	€ 706.149	€ 742.000	€ 565.493	€ 807.550
	<u>€ 706.149</u>	<u>€ 742.000</u>	<u>€ 565.493</u>	<u>€ 807.550</u>

Toelichting voorlichtingskosten

De communicatiekosten bestaan enerzijds (50%) uit uitgaven die gerelateerd zijn aan bewustwording over armoedeproblematiek in Nederland, de impact hiervan op kinderen en jongeren én de rol die Kinderhulp daarin vervult en anderzijds (50%) aan het werven van opbrengsten. De kosten worden via de kostenverdeelstaat toegerekend aan de verschillende kostencategorieën. De communicatiekosten zijn lager uitgevallen dan begroot. De oorzaak ligt in het niet of niet volledig uitvoeren van alle communicatie-campagnes of het verschuiven naar een ander moment buiten het verslagjaar.

	<u>Rekening</u> <u>2025</u>	<u>Begroting</u> <u>2025</u>	<u>Rekening</u> <u>2024</u>	<u>Begroting</u> <u>2026</u>
Kosten Raad van Toezicht				
	€ 13.981	€ 5.000	€ 8.545	€ 7.500
	<u>€ 13.981</u>	<u>€ 5.000</u>	<u>€ 8.545</u>	<u>€ 7.500</u>

Toelichting kosten Raad van Toezicht

De leden van de Raad van Toezicht vervullen hun toezichthoudende taak onbezoldigd. De kosten voor de Raad van Toezicht hebben betrekking op gemaakte onkosten en vergaderkosten.

De kosten voor de Raad van Toezicht over 2025 zijn hoger dan begroot en hoger dan in 2024 door kosten die verbonden zijn aan de werving van een nieuwe voorzitter, die medio 2025 is aangetreden.

	<u>Rekening</u> <u>2025</u>	<u>Begroting</u> <u>2025</u>	<u>Rekening</u> <u>2024</u>	<u>Begroting</u> <u>2026</u>
Directe kosten eigen fondsenwerving				
Donateursprogramma - werving	€ -	€ 182.500	€ 108.558	€ 390.000
Donateursprogramma - Behoud	€ 142.128			€ 210.000
Donateursprogramma - Marketing	€ 8.637	€ 70.000		€ 35.000
Donateursprogramma - Bijzondere giften	€ -			€ 72.000
Donateursprogramma - Data en advies	€ -	€ 30.000		€ 66.000
SPECIALS - Zakelijk en fondsen	€ -			€ 41.000
SPECIALS - Collecte	€ 107.958	€ 92.500	€ 105.268	€ 160.000
SPECIALS - Acties en evenementen	€ 1.804	€ 50.000	€ 6.791	€ 152.000
MFC ICT (incl afschrijving)	€ 41.084			€ 178.000
Overige kosten fondsenwerving	€ 107.184	€ 15.000	€ 4.419	€ 68.500
	<u>€ 408.795</u>	<u>€ 440.000</u>	<u>€ 225.035</u>	<u>€ 1.372.500</u>

Toelichting

De totale directe kosten fondsenwerving zijn aanzienlijk toegenomen ten opzichte van 2024. In de begroting was een en ander wel voorzien.

De oorzaak kan worden gevonden in de nieuwe vorm van donateurswerving die meer donateur-gedreven en persoonlijk is, gericht op donateursbehoud en conversie van eenmalige donaties naar structureel.

Het nieuwe CRM systeem wordt daarvoor gericht ingezet en de kosten voor het systeem zijn als directe kosten voor fondsenwerving aangemerkt.

Onder 'overige kosten fondsenwerving' zijn posten opgenomen voor o.a. loyaliteitsonderzoek (€ 17k), campagne betekenisvol geven (€ 12k), leadgeneratie (€ 18k) en projectmatige ondersteuning voor CRM databasebeheer (€ 28k).

Totale lasten	<u>€ 20.252.100</u>	<u>€ 19.011.150</u>	<u>€ 17.222.188</u>	<u>€ 21.337.579</u>
----------------------	---------------------	---------------------	---------------------	---------------------

Financiële baten en lasten	Rekening	Begroting	Rekening	Begroting
	2025	2025	2024	2026
Financiële baten	€ -	€ -	€ -	€ -
Financiële lasten	€ -63.293	€ -70.000	€ -64.261	€ -70.000
	€ -63.293	€ -70.000	€ -64.261	€ -70.000

Toelichting financiële baten en lasten

De financiële lasten worden gevormd door de bankkosten voor de verschillende bankrekeningen van Kinderhulp, de kosten voor het storten van collectegelden door collectanten en de transactiekosten voor de verwerking van donaties via online platforms.

Baker Tilly (Netherlands) B.V.
Burgemeester Roelenweg 14-18
Postbus 508
8000 AM Zwolle

T: +31 (0)38 425 86 00

zwolle@bakertilly.nl
www.bakertilly.nl

KvK: 24425560

Aan de directie en raad van toezicht van
Stichting Nationaal Fonds Kinderhulp

CONTROLEVERKLARING VAN DE ONAFHANKELIJKE ACCOUNTANT

Verklaring over de in het jaarverslag opgenomen jaarrekening 2025

Ons oordeel

Wij hebben de jaarrekening 2025 van Stichting Nationaal Fonds Kinderhulp te Deventer gecontroleerd.

Naar ons oordeel geeft de in het jaarverslag opgenomen jaarrekening een getrouw beeld van de grootte en de samenstelling van het vermogen van Stichting Nationaal Fonds Kinderhulp op 31 december 2025 en van het resultaat over 2025 in overeenstemming met de in Nederland geldende RJ-Richtlijn 650 Fondsenwervende organisaties.

De jaarrekening bestaat uit:

1. De balans per 31 december 2025;
2. De staat van baten en lasten over 2025; en
3. De toelichting met een overzicht van de gehanteerde grondslagen voor financiële verslaggeving en andere toelichtingen.

De basis voor ons oordeel

Wij hebben onze controle uitgevoerd volgens het Nederlands recht, waaronder ook de Nederlandse controlestandaarden vallen. Onze verantwoordelijkheden op grond hiervan zijn beschreven in de sectie 'Onze verantwoordelijkheden voor de controle van de jaarrekening'.

Wij zijn onafhankelijk van Stichting Nationaal Fonds Kinderhulp zoals vereist in de Verordening inzake de onafhankelijkheid van accountants bij assurance-opdrachten (ViO) en andere voor de opdracht relevante onafhankelijkheidsregels in Nederland. Verder hebben wij voldaan aan de Verordening gedrags- en beroepsregels accountants (VGBA).

Wij vinden dat de door ons verkregen controle-informatie voldoende en geschikt is als basis voor ons oordeel.

Verklaring over de in het jaarverslag opgenomen andere informatie

De jaarstukken omvatten andere informatie, naast de jaarrekening en onze controleverklaring daarbij.

Op grond van onderstaande werkzaamheden zijn wij van mening dat de andere informatie met de jaarrekening verenigbaar is en geen materiële afwijkingen bevat.

Wij hebben de andere informatie gelezen en hebben op basis van onze kennis en ons begrip, verkregen vanuit de jaarrekeningcontrole of anderszins, overwogen of de andere informatie materiële afwijkingen bevat. Met onze werkzaamheden hebben wij voldaan aan de vereisten in de Nederlandse Standaard 720. Deze werkzaamheden hebben niet dezelfde diepgang als onze controlewerkzaamheden bij de jaarrekening.

De directie is verantwoordelijk voor het opstellen van de andere informatie, waaronder het directieverslag en de overige gegevens in overeenstemming met RJ-Richtlijn 650 Fondsenwervende organisaties.

Beschrijving van verantwoordelijkheden met betrekking tot de jaarrekening**Verantwoordelijkheden van de directie en de raad van toezicht voor de jaarrekening**

De directie is verantwoordelijk voor het opmaken en getrouw weergeven van de jaarrekening in overeenstemming met de in Nederland geldende RJ-Richtlijn 650 Fondsenwervende organisaties. In dit kader is de directie verantwoordelijk voor een zodanige interne beheersing die de directie noodzakelijk acht om het opmaken van de jaarrekening mogelijk te maken zonder afwijkingen van materieel belang als gevolg van fraude of fouten.

Bij het opmaken van de jaarrekening moet de directie afwegen of de stichting in staat is om haar werkzaamheden in continuïteit voort te zetten. Op grond van genoemd verslaggevingsstelsel moet de directie de jaarrekening opmaken op basis van de continuïteitsveronderstelling, tenzij de directie het voornemen heeft om de stichting te liquideren of de bedrijfsactiviteiten te beëindigen of als beëindiging het enige realistische alternatief is.

De directie moet gebeurtenissen en omstandigheden waardoor gerede twijfel zou kunnen bestaan of de stichting haar bedrijfsactiviteiten in continuïteit kan voortzetten, toelichten in de jaarrekening.

De raad van toezicht is verantwoordelijk voor het uitoefenen van toezicht op het proces van financiële verslaggeving van de stichting.

Onze verantwoordelijkheden voor de controle van de jaarrekening

Onze verantwoordelijkheid is het zodanig plannen en uitvoeren van een controleopdracht dat wij daarmee voldoende en geschikte controle-informatie verkrijgen voor het door ons af te geven oordeel.

Onze controle is uitgevoerd met een hoge mate maar geen absolute mate van zekerheid waardoor het mogelijk is dat wij tijdens onze controle niet alle afwijkingen van materieel belang als gevolg van fraude en fouten ontdekken.

Afwijkingen kunnen ontstaan als gevolg van fraude of fouten en zijn materieel indien redelijkerwijs kan worden verwacht dat deze, afzonderlijk of gezamenlijk, van invloed kunnen zijn op de economische beslissingen die gebruikers op basis van deze jaarrekening nemen. De materialiteit beïnvloedt de aard, timing en omvang van onze controlewerkzaamheden en de evaluatie van het effect van onderkende afwijkingen op ons oordeel.

Wij hebben deze accountantscontrole professioneel kritisch uitgevoerd en hebben waar relevant professionele oordeelsvorming toegepast in overeenstemming met de Nederlandse controlestandaarden, ethische voorschriften en de onafhankelijkheidseisen.

Onze controle bestond onder andere uit:

- Het identificeren en inschatten van de risico's dat de jaarrekening afwijkingen van materieel belang bevat als gevolg van fraude of fouten, het in reactie op deze risico's bepalen en uitvoeren van controlewerkzaamheden en het verkrijgen van controle-informatie die voldoende en geschikt is als basis voor ons oordeel. Bij fraude is het risico dat een afwijking van materieel belang niet ontdekt wordt groter dan bij fouten. Bij fraude kan sprake zijn van samenspanning, valsheid in geschrifte, het opzettelijk nalaten transacties vast te leggen, het opzettelijk verkeerd voorstellen van zaken of het doorbreken van de interne beheersing;
- Het verkrijgen van inzicht in de interne beheersing die relevant is voor de controle met als doel controlewerkzaamheden te selecteren die passend zijn in de omstandigheden. Deze werkzaamheden hebben niet als doel om een oordeel uit te spreken over de effectiviteit van de interne beheersing van de stichting;
- Het evalueren van de geschiktheid van de gebruikte grondslagen voor financiële verslaggeving en het evalueren van de redelijkheid van schattingen door de directie en de toelichtingen die daarover in de jaarrekening staan;
- Het vaststellen dat de door de directie gehanteerde continuïteitsveronderstelling aanvaardbaar is. Tevens het op basis van de verkregen controle-informatie vaststellen of er gebeurtenissen en omstandigheden zijn waardoor gerede twijfel zou kunnen bestaan of de stichting haar bedrijfsactiviteiten in continuïteit kan voortzetten. Als wij concluderen dat er een onzekerheid van materieel belang bestaat, zijn wij verplicht om aandacht in onze controleverklaring te vestigen op de relevante gerelateerde toelichtingen in de jaarrekening. Als de toelichtingen inadequaat zijn, moeten wij onze verklaring aanpassen. Onze conclusies zijn gebaseerd op de controle-informatie die verkregen is tot de datum van onze controleverklaring. Toekomstige gebeurtenissen of omstandigheden kunnen er echter toe leiden dat een stichting haar continuïteit niet langer kan handhaven;
- Het evalueren van de presentatie, structuur en inhoud van de jaarrekening en de daarin opgenomen toelichtingen; en
- Het evalueren of de jaarrekening een getrouw beeld geeft van de onderliggende transacties en gebeurtenissen.

Wij communiceren met de raad van toezicht onder andere over de geplande reikwijdte en timing van de controle en over de significante bevindingen die uit onze controle naar voren zijn gekomen, waaronder eventuele significante tekortkomingen in de interne beheersing.

Zwolle, 26 juni 2026

Baker Tilly (Netherlands) B.V.

Was getekend

drs. E.H.J.D. Damman RA